

PREFEITURA MUNICIPAL DE SANTA CRUZ DA BAIXA VERDE – PE
CONCURSO PÚBLICO 2019

15 QUESTÕES DE PORTUGUÊS

Sempre achei que o meu dono subestimava as minhas capacidades. Bem gostaria nesse momento de poder falar para lhe dizer que até francês aprendi no tempo dos jogos de cartas. E que bem podiam baixar a voz ao mínimo entendível que eu ouvia sem esforço, bastando ajustar o tamanho das orelhas. Mas se tão pouco valor me atribuía, então também não merecia o meu esforço de lhe fazer compreender o contrário, morresse com a sua ideia. Uma desforra para tanto desprezo seria contar toda a sua estória, um dia. Soube então que o faria, apesar de mudo e analfabeto. Usando poderes desconhecidos, dos que se ocultam no pó branco da pomba ou nos riscos traçados nos ares das encruzilhadas pelos espíritos inquietos. Fosse de que maneira fosse, tive a certeza de o meu relato chegaria a alguém, colocado em impreciso ponto do tempo e do espaço, o qual seria capaz de gravar tudo tal qual testemunhei. (PEPETELA, A Gloriosa Família. 1999, p. 394)

01- Acerca do narrador do texto acima, assinale a alternativa correta:

- A. Está em primeira pessoa e representa a subversão da narrativa oficial na qual pretende apresentar a visão do excluído.
- B. Está em primeira pessoa, porém colocado à margem da narração, fazendo parte da narrativa oficial.
- C. Está em primeira pessoa, mas não oferece um questionamento ao discurso do poder representado pelo personagem do seu senhor.
- D. Está em primeira pessoa e oferece uma contrapartida sob o viés confirmativo de que a escravização se deu apenas dentre aqueles que não poderiam ouvir nem falar.
- E. Está em primeira pessoa, mas revela uma narrativa paralela, contaminando o ponto de vista do leitor, que fica sem saber a visão do senhor sobre as habilidades afirmadas pelo escravo.

02- Qual expressão retirada do texto revela a consciência da relação de servidão que havia entre o escravo e seu amo?

- A. “o meu dono subestimava as minhas capacidades”
- B. “gostaria nesse momento de poder falar”
- C. “podiam baixar a voz ao mínimo entendível”
- D. “Usando poderes desconhecidos
- E. “pó branco da pomba”

03- Qual a função da linguagem predominante no texto?

- A. Referencial
- B. Apelativa
- C. Poética
- D. Expressiva
- E. Fática

04- “*Mas se tão pouco valor me atribuía*, então também não merecia o meu esforço de lhe fazer compreender o contrário”
O trecho destacado estabelece com os termos seguintes uma relação de:

- A. Comparação
- B. Oposição
- C. Explicação
- D. Condição
- E. Causa

05- “*tive a certeza de o meu relato chegaria a alguém, colocado em impreciso ponto do tempo e do espaço, o qual seria capaz de gravar tudo tal qual testemunhei.*”

No trecho em destaque, o termo “colocado”, concorda no singular com:

- A. Meu relato
- B. Alguém
- C. Impreciso
- D. Ponto do tempo
- E. Tudo

06- Assinale a alternativa em que uma norma de colocação do pronome oblíquo foi ignorada:

- A. “*Ronaldo se transferiria* para a Inter de Milão, depois para o Milan, para o Barcelona e o Real Madri.
- B. “Admito que *não me* expressei de maneira adequada em meu depoimento como testemunha.”
- C. “*Meu filho me* perguntou: *por que* atacam-te tanto na Argentina?” revelou Messi”
- D. “*E em se tratando de* câmeras frontais, o novo celular da Samsung também está em primeiro lugar, superando o Asus Zenfone 6”
- E. “Nunca a vi tão feliz”

094 paisagem com remédios

Na Baixada do Glicério um prédio inacabado foi conquistado por sofás velhos, encerados puídos, cachorros e pessoas vira-latas. Muito perto, o entreposto do Inamps bafeja uma fumaça de remédios vencidos. Filas e filas de receitas médicas encardidas, empunhadas as orações. Gosmentos de vergonha das suas sujeiras, os engenheiros cobrem o Tamanduateí com placas de concreto. Deixarão correr uma autoestrada moderníssima por cima. Os meninos vão rachar a cabeça nessas pistas lisinhas. Quem viver verá na TV.

(São Paulo - Brasil - 1993)
(Fernando Bonassi. *Passaporte*. São Paulo: Cosac & Naify, 2001. p. 94.)

07- “um prédio inacabado foi conquistado por sofás velhos, encerados puídos, cachorros e pessoas vira-latas”
Acerca do trecho acima, assinale a alternativa correta:

- A. Após o termo ‘pessoas’ deveria haver uma vírgula para isolá-lo de ‘vira-latas’, que caracteriza ‘cachorros’

PREFEITURA MUNICIPAL DE SANTA CRUZ DA BAIXA VERDE – PE
CONCURSO PÚBLICO 2019

- B. O termo ‘vira-latas’ está corretamente posicionado no texto, já que caracteriza o substantivo ‘pessoas’.
- C. Semânticamente é correto afirmar que ‘conquistado’ está empregada no sentido denotativo.
- D. ‘velhos’, ‘encerados’ e ‘puídos’ caracterizam ‘sofás’.
- E. ‘prédio’ caracteriza ‘inacabado’.

08- Que palavras definem corretamente o espaço que ambienta o conto?

- A. Deterioração e criminalidade
- B. Colorido e velhice
- C. Desvalorização e reconstrução
- D. Dureza e vivacidade
- E. Pobreza e degradação

09- Sobre a linguagem do texto:

- A. Requer retoques devido à escassa adjetivação.
- B. Tem frases longas e precisas.
- C. É concisa e privilegia o instante.
- D. É repleta de imagens confusas e truncadas.
- E. É lenta e prolixa.

10- “Gosmentos de vergonha das suas sujeiras, os engenheiros cobrem o Tamandateí com placas de concreto.”

No trecho acima, ‘gosmentos de vergonha das suas sujeiras’ relaciona-se com os termos ‘cachorros e pessoas vira-latas’ e ‘engenheiros’ pelo uso do recurso:

- A. Do humor
- B. Do drama
- C. Da paródia
- D. Da ambiguidade
- E. Da intertextualidade

11- “Deixarão correr uma autoestrada moderníssima por cima. Os meninos vão rachar a cabeça nessas pistas lisinhas. Quem viver verá na TV.”

No trecho acima, o narrador pretendeu abordar sobretudo o tema:

- A. Da construção civil
- B. Da modernização do tráfego
- C. Da velocidade urbana
- D. Da banalização da morte
- E. Da exposição televisiva

12- Assim como em ‘autoestrada’, não se emprega mais o hífen em:

- A. Autohipnose
- B. Autorretrato
- C. Microônibus
- D. Interracial
- E. Contraataque

XCV

Os que se dedicaram às ciências foram ou empíricos ou racionalistas. Os empíricos, à maneira das formigas, acumulam e usam as provisões (os sentidos); os racionalistas, à maneira das aranhas, de si mesmos extraem o que lhes serve para a teia (a experiência). A abelha representa a posição intermediária: recolhe a matéria-prima das flores do jardim e do campo e com seus próprios recursos a transforma e digere. Não é diferente o labor da verdadeira filosofia, que se não serve unicamente das forças da mente, nem tampouco se limita ao material fornecido pela história natural ou pelas artes mecânicas, conservado intato na memória. Mas ele deve ser modificado e elaborado pelo intelecto. Por isso muito se deve esperar da aliança estreita e sólida (ainda não levada a cabo) entre essas duas faculdades, a experimental e a racional.

(BACON, Francis. *Novum organum*. São Paulo: Abril Cultural, 1973. P.69. Coleção Os Pensadores)

13- Sobre o texto, é correto afirmar que:

- A. Filosofar é antes de tudo experimentar.
- B. Filosofar é uma atividade inerente a todos os seres vivos, por isso o autor decidiu explicar o fenômeno utilizando insetos como exemplos.
- C. A filosofia só é verdadeira quando prescindimos da experiência e consideramos só a mente.
- D. Para filosofar é importante que se considere os sentidos e a experiência, mas que os equilibre e vá além deles.
- E. Filosofando o homem iguala-se aos animais e encontra sua verdadeira essência e só a partir daí passará a ser racional.

14- “Mas ele deve ser modificado e elaborado pelo intelecto.” O termo sublinhado refere-se a:

- A. “forças da mente”
- B. “material fornecido pela história natural”
- C. “o labor da verdadeira filosofia”
- D. “intato”
- E. “intelecto”

15- Em qual das alternativas abaixo ocorreu o fenômeno da crase pela mesma razão que em “Os empíricos, à maneira das formigas, acumulam e usam as provisões”

- A. “Mercado reage mal à derrota de Macri na Argentina”
- B. “Kane faz gol à Pelé pelo Tottenham e bate Juventus em amistoso.
- C. “Senai mostra que as profissões ligadas à tecnologia estarão entre as mais promissoras.”
- D. “Open Arms apresentou um pedido de asilo à Embaixada da Espanha em Malta para 31 menores refugiados.”
- E. “Panda gigante dá à luz gêmeos em zoológico na Bélgica.”

PREFEITURA MUNICIPAL DE SANTA CRUZ DA BAIXA VERDE – PE
CONCURSO PÚBLICO 2019

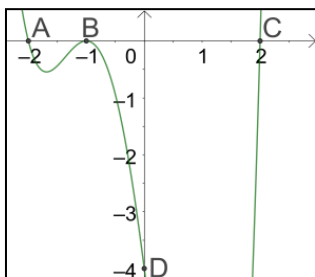
25 QUESTÕES DE CONHECIMENTOS ESPECÍFICOS

PROFESSOR DE MATEMÁTICA

16- Considere os complexos $z_1 = 1 + 3i$, $z_2 = -2 + i$ e $z_3 = -4 - 3i$ vértices de um paralelogramo onde z_1 e z_3 são vértices opostos. A área desse paralelogramo é:

- A. 4 unidades de área.
- B. 5 unidades de área.
- C. 6 unidades de área.
- D. 8 unidades de área.
- E. 16 unidades de área.

17- Dado parte do gráfico de uma função polinomial $P(x)$ no qual se destacam os pontos de intersecção com os eixos coordenados, determine a afirmação correta.



- A. A função $P(x)$ é de grau três.
- B. A função $P(x)$ tem três raízes reais e uma complexa.
- C. A função $P(x)$ tem quatro raízes reais.
- D. A função $P(x)$ tem duas raízes reais e duas complexas.
- E. A função $P(x) < 0$ para $x \in] - 2, 2[$.

18- Considerando que $\cos x - \sin x = \sqrt{2} \cdot \cos 165^\circ$, podemos afirmar que:

- A. $x \in [125^\circ, 155^\circ[$
- B. $x \in [155^\circ, 185^\circ[$
- C. $x \in [185^\circ, 215^\circ[$
- D. $x \in [215^\circ, 245^\circ[$
- E. $x \in [245^\circ, 275^\circ[$

19- Entre os corolários e proposições da Geometria Plana, não está a seguinte afirmação:

- A. Todo polígono regular está inscrito em um círculo.
- B. Todo polígono regular possui um círculo inscrito.
- C. Todo triângulo está inscrito em um semicírculo e seu lado maior é o diâmetro.
- D. Em todo triângulo retângulo a altura do vértice do ângulo reto é média geométrica entre as projeções dos catetos sobre a hipotenusa.
- E. Sejam a , b e c três números positivos. Suponha que $|a - b| < c < a + b$. Então pode-se construir um triângulo cujos lados medem a , b e c .

20- Em um tanque tem 64 peixes sendo 48 tilápias-do-nylo e 16 tilápias-de-moçambique. Numa pescaria esportiva em que o peixe é devolvido à água após ser pescado, qual a probabilidade de uma pessoa conseguir 3 tilápias-de-moçambique em 4 peixes pescadas?

- A. $1/16$
- B. $1/4$
- C. $3/4$
- D. $1/64$
- E. $3/64$

21- Um sistema de segurança requer uma senha de 9 dígitos para seu acesso. Esses dígitos são usados, seguindo a respectiva ordem, por um programa numa matriz D onde os primeiros dígitos formam a primeira linha, os três dígitos seguintes formam a segunda linha e os três últimos dígitos formam a última linha da matriz. Essa matriz é multiplicada por uma matriz chave X , inversível, formando uma nova matriz chamada de matriz de segurança S , ou seja, $S = D \times X$.

Sabendo que $X = \begin{bmatrix} 1 & 1 & 0 \\ 0 & 1 & 1 \\ 1 & 0 & 1 \end{bmatrix}$ e que $S = \begin{bmatrix} 2 & 2 & 0 \\ 7 & 5 & 10 \\ 7 & 3 & 4 \end{bmatrix}$,

determine o quinto dígito dessa senha.

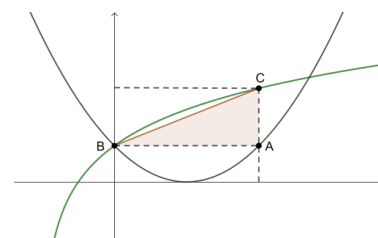
- A. 4
- B. 7
- C. 5
- D. 2
- E. 6

22- Considerando a região interna de um dodecaedro regular e sabendo que é composto por 20 vértices, determine o total de diedros formados entre suas faces.

- A. 15
- B. 18
- C. 20
- D. 30
- E. 36

23- Sejam os gráficos das funções $f(x) = \log_2(x + 2)$ e $g(x) = \frac{x^2}{4} - x + 1$. Determine a área do triângulo ABC.

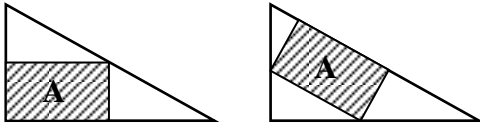
Considere $\log 2 = 0,3$ e $\log 3 = 0,48$.



- A. 3,9 unidades de área
- B. 3,7 unidades de área
- C. 3,5 unidades de área
- D. 3,4 unidades de área
- E. 3,2 unidades de área

PREFEITURA MUNICIPAL DE SANTA CRUZ DA BAIXA VERDE – PE
CONCURSO PÚBLICO 2019

24- Numa vidraçaria há um pedaço de espelho sob a forma de um triângulo retângulo com os lados medindo 60 cm, 80 cm e 1 m. Quer-se, a partir dele, recortar um pedaço de espelho retangular com a maior área possível. A fim de economizar corte, pelo menos um dos lados do retângulo deve estar sobre um lado do triângulo.



As posições sugeridas são as das figuras acima. Com base nessas informações, é certo afirmar que:

- A. $A_1 = A_2$
- B. $A_1 = \left(\frac{3}{4}\right) A_2$
- C. $A_1 = \left(\frac{4}{3}\right) A_2$
- D. $A_1 = \left(\frac{1}{3}\right) A_2$
- E. $A_1 = \left(\frac{9}{16}\right) A_2$

25- Seja $f: \mathbb{R} \rightarrow \mathbb{R}$, $f(x) = ba^x$, uma função do tipo exponencial. Se $x_1, x_2, \dots, x_n, \dots$ é uma progressão aritmética de razão h , isto é, $x_{n+1} = x_n + h$, então os valores $f(x_1), f(x_2), \dots, f(x_n), \dots$ formam uma

- A. uma progressão aritmética de segunda ordem.
- B. uma progressão aritmética de ordem h .
- C. uma progressão aritmética de ordem a .
- D. uma progressão geométrica de razão a^h .
- E. uma progressão geométrica de razão ba^h .

26- Num sítio tem três pequenos currais. No primeiro tem 2 bois e 3 vacas, no segundo curral tem 4 bois e 5 vacas e no terceiro curral tem 3 bois e 6 vacas. Qual a probabilidade de aleatoriamente se escolher um curral e dele se retirar um boi?

- A. 8/405
- B. 53/135
- C. 44/135
- D. 3/17
- E. 1/51

27- Uma loja de moveis está ofertando um sofá por R\$ 1.200,00 à vista ou parcelado em 4 pagamentos, sendo o primeira de entrada. Qual o valor de cada prestação se a taxa de juros cobrada pela loja é de 10%?

- A. R\$ 344,15
- B. R\$ 351,10
- C. R\$ 330,00
- D. R\$ 348,07
- E. R\$ 333,33

28- Considerando uma aplicação com rendimentos compostos a uma taxa mensal de 2% por 12 meses, determine a taxa anual equivalente. Considere $\log 1,02 = 0,0086$ e $10^{0,1032} = 1,2682$.

- A. 24%
- B. 25,32%
- C. 25,6%
- D. 26,42%
- E. 26,82%

29- Dada a função $f(x) = 3x^2 + 6$, determine a taxa de variação média no intervalo em que seu gráfico é interceptado pelo gráfico da função $g(x) = 2x + 9$.

- A. $2\sqrt{13}$
- B. $4\sqrt{13}$
- C. 2
- D. $\sqrt{13}$
- E. 6

30- Sejam $a, b, n \in \mathbb{N}$, com $a + b \neq 0$. Temos que $a + b$ é divisor de:

- A. $a^n + b^n$
- B. $a^{2n} + b^{2n}$
- C. $a^{2n+1} + b^{2n+1}$
- D. $a^n - b^n$
- E. $a^n + 2b^n$

31- Em um cesto tem 6 tipos de frutas, 5 tipos de biscoito, 4 tipos de bolos e 3 tipos de sucos. De quantas formas pode se montar um lanche com cada um desses itens?

- A. 18
- B. 360
- C. 120
- D. 72
- E. 180

32- 142 pessoas se candidataram a um emprego e três critérios foram estabelecidos para essa seleção. Do total de candidatos, 39 não atendiam nenhum dos critérios, 51 atendiam o critério A e 19 atendiam apenas o critério B. 21 dos candidatos atendiam apenas o critério C, 20 atendiam os critérios B e C, 12 atendiam os critérios A e B, e 14 os critérios A e C. Determine de quantas formas pode se escolher dois entre os candidatos que satisfizeram os três critérios exigidos para a função.

- A. 42
- B. 56
- C. 58
- D. 48
- E. 27

PREFEITURA MUNICIPAL DE SANTA CRUZ DA BAIXA VERDE – PE
CONCURSO PÚBLICO 2019

33- Obtenha o quarto termo da PG em que $a_2 + a_4 + a_6 = 10$ e $a_3 + a_5 + a_7 = 30$.

- A. $\frac{1}{3}$
- B. $\frac{90}{91}$
- C. $\frac{30}{33}$
- D. $\frac{48}{49}$
- E. $\frac{89}{90}$

34- Dada uma P.A. de razão 5 e centésimo termo igual a 456, determine a soma dos vinte primeiros termos.

- A. 170
- B. 260
- C. 420
- D. 436
- E. 549

35- Seja a sequência (18, 32, 26, 38, 26, 28, 26, 24, 26, 36) determine a diferença entre o maior e o menor desvio médio.

- A. 12
- B. 20
- C. 8
- D. 9
- E. 7

36- Dentre as proposições abaixo, marque a única que não corresponde aos objetivos do ensino fundamental nos Parâmetros Curriculares Nacionais.

Os alunos devem ser capazes de:

- A. saber utilizar diferentes fontes de informação e recursos tecnológicos para adquirir e construir conhecimentos;
- B. questionar a realidade formulando-se problemas e tratando de resolvê-los, utilizando para isso o pensamento lógico, a criatividade, a intuição, a capacidade de análise crítica, selecionando procedimentos e verificando sua adequação.
- C. posicionar-se de maneira crítica, responsável e construtiva nas diferentes situações sociais, utilizando o diálogo como forma de mediar conflitos e de tomar decisões coletivas;
- D. conhecer o próprio corpo e dele cuidar, valorizando e adotando hábitos saudáveis como um dos aspectos básicos da qualidade de vida e agindo com responsabilidade em relação à sua saúde e à saúde coletiva;
- E. relacionar corretamente os estados brasileiros, e o Distrito Federal, às estrelas na bandeira brasileira, cantar o hino nacional e vestir-se adequadamente conforme os preceitos cristãos.

37- Conforme os Parâmetros Curriculares Nacionais – terceiro e quarto ciclos do Ensino Fundamental, entre os obstáculos que o Brasil tem enfrentado em relação ao ensino de Matemática, apontam-se os fatores mencionados abaixo, exceto:

- A. a falta de uma formação profissional qualificada;

- B. as restrições ligadas às condições de trabalho;
- C. a ausência de políticas educacionais efetivas;
- D. o excesso de escolas em todo o país;
- E. as interpretações equivocadas de concepções pedagógicas.

38- A respeito da etnomatemática podemos dizer que:

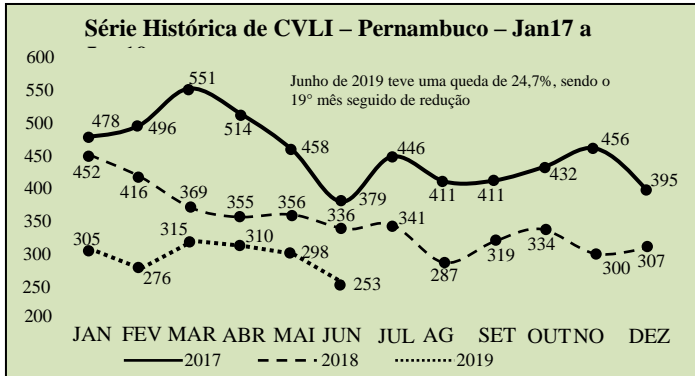
- A. é considerada uma nova ciência.
- B. é um novo método de ensino.
- C. é o estudo da origem da matemática.
- D. é uma proposta educacional que aborda as relações interculturais.
- E. teve o professor Malba Tahan como precursor no Brasil.

39- Dentre alguns dos grandes matemáticos da história relacionados abaixo, identifique o que não está corretamente associado à sua origem.

- A. Mohamed Ibn Musa Alchwarizmi – árabe.
- B. Gottfried Wilhelm Leibniz – alemão.
- C. Carl Friedrich Gauss – inglês.
- D. Niccolò Fontana Tartaglia – italiano.
- E. Leonhard Euler – suíço.

PREFEITURA MUNICIPAL DE SANTA CRUZ DA BAIXA VERDE – PE
CONCURSO PÚBLICO 2019

40- Analisando os dados do gráfico abaixo que trata dos crimes violentos letais intencionais – CVLI no estado de Pernambuco no período de janeiro de 2017 a junho de 2019, podemos afirmar que:



(Acessado do site <http://www.sds.pe.gov.br/noticias/10-noticias/11016-cvlis-de-mulheres-no-1-semester-atingem-menor-numero-da-serie-historica> em 27/07/2019)

- A. No primeiro trimestre houve aumento do CVLI nos três anos pesquisados.
- B. A média do CVLI no último trimestre de 2018 foi 300.
- C. Nos três anos analisados os dados indicam sempre queda no primeiro mês.
- D. A tendência de queda apresentada a partir de março de 2019 indica que até o final do ano o CVLI vai reduzir ainda mais.
- E. O ano em que no primeiro semestre não houve nenhum momento de aumento no CVLI foi 2018.