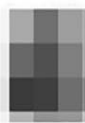


PREFEITURA MUNICIPAL DE ITAÍBA – PE
CONCURSO PÚBLICO 2015

15 QUESTÕES DE PORTUGUÊS



Meu vizinho chamou a polícia para mim, falou que meu cachorro fica correndo atrás das pessoas de moto ,meu cachorro nem moto tem

Há 19 minutos · Curtir · 52 · Responder

01- No texto:

- A. A conjunção coordenativa em lugar da subordinativa prejudica a interpretação do texto.
- B. A relação promovida pela preposição gerou uma interpretação equivocada.
- C. A linguagem utilizada pelo falante não influenciou no entendimento da frase.
- D. É responsabilidade do interlocutor construir pontes linguísticas para que a intenção do locutor seja plenamente efetivada.
- E. A mensagem sustentada pela ação verbal explicita uma relação de causa e consequência entre as orações.

02- Assinale a alternativa correta sobre o texto:

- A. O humor deve-se aos efeitos de sentidos associados ao uso da linguagem.
- B. O humor surgiu de um uso específico da linguagem que pretendia significar seu oposto.
- C. A comicidade surge de uma imagem mental feita pelo autor do texto e materializada também com uma imagem gráfica.
- D. O texto é cômico porque todas as palavras empregadas estão no sentido figurado.
- E. O duplo sentido, empregado jocosamente, prejudicou o entendimento geral do contexto deixando o leitor confuso, embora satisfeito com a mensagem.

“ME DEIXA DORMIR?” TEXTO POR CALENZA
ILUSTRAÇÕES POR NIWONJIN



03- O título do quadrinho traz um pronome proclítico. Isso, no caso do texto e de seu provável contexto de produção, significa:

- A. Que o autor é de origem humilde e não teve oportunidade de estudar.
- B. Que devido ao extenso uso diário do pronome antes do verbo é natural que o autor esteja ciente de tais regras.

- C. Que o novo acordo ortográfico ao passo que torna mais rígidas as regras de acentuação, permite que a colocação pronominal aproxime-se mais da gramática lusitana.
- D. Que o contexto de informalidade que permeia o texto determinou as escolhas linguísticas do autor.
- E. Que a regra de colocação pronominal determina que em início de oração o pronome esteja enclítico.

04- Em ‘se eu falar que te amo’ o pronome está proclítico. Isso se deu:

- A. Porque o pronome relativo ‘que’ é considerado um atrator de pronomes.
- B. Porque é um enunciado exortativo.
- C. Porque a locução verbal atrai o pronome.
- D. Porque o verbo está no infinitivo impessoal.
- E. Porque o advérbio, colocado entre o nome e o pronome gera a obrigação da referida colocação.

05- Em qual das alternativas abaixo há uma conjunção com valor explicativo?

- A. “Ou toma banho, ou não entra em casa.”
- B. “Divertida, mas com muito conteúdo.”
- C. “Ama a todos, confia em poucos e não farás mal a ninguém.”
- D. “Ah, mas a paciência é uma virtude.”
- E. “Pode haver várias razões para a condição do depressivo.”

Não faça versos sobre acontecimentos.
Não há criação nem morte perante a poesia.
As afinidades, os aniversários, os incidentes pessoais não contam.

Tua gota de bile, tua careta de gozo ou dor no escuro são indiferentes.
O que pensas e sentes, isso ainda não é poesia.

Penetra surdamente no reino das palavras.
Lá estão os poemas que esperam ser escritos.
Estão paralisados, mas não há desespero,
há calma e frescura na superfície intata.
Ei-los sós e mudos, em estado de dicionário.
Convive com teus poemas, antes de escrevê-los.
Não adules o poema. Aceita-o
como ele aceitará sua forma definitiva e concentrada no espaço.

Chega mais perto e contempla as palavras.
Cada uma
tem mil faces secretas sob a face neutra
e te pergunta, sem interesse pela resposta,
pobre ou terrível que lhe deres:
Trouxeste a chave?
(Andrade, Carlos Drummond de, 1902-1987. A rosa do povo. 1ª ed. — São Paulo: Companhia das Letras, 2012)

PREFEITURA MUNICIPAL DE ITAÍBA – PE
CONCURSO PÚBLICO 2015

06- Na primeira estrofe:

- A. O autor apresenta o poema que escreverá em seguida.
- B. O eu lírico mostra-se cético quanto à própria capacidade de criar um poema.
- C. O autor não pode contar com sua afinidade com outras pessoas para se fazer poeta.
- D. O eu lírico crê que relatar acontecimentos pessoais não pode ser tema de poesia.
- E. O autor encontra-se perdido e busca um tema subjetivo para a própria poesia.

07- Para o eu lírico:

- A. O poema deve surgir naturalmente, baseado nas impressões pessoais do poeta.
- B. A palavra e seus significados são a matéria prima do poema.
- C. O poema surge da aceitação do poeta de si mesmo.
- D. Só quando está plenamente em paz o poeta pode criar.
- E. O dicionário é a única fonte de inspiração de um poema.

08- No poema, o eu lírico acredita que a poesia é fruto:

- A. Da inspiração pessoal
- B. Da subjetividade dos temas
- C. Dos temas proibidos
- D. Dos conselhos dos poetas mais antigos
- E. Da elaboração da linguagem

09- Que verso caracteriza a pluralidade de conotações das palavras?

- A. “As afinidades, os aniversários, os incidentes pessoais não contam.”
- B. “O que pensas e sentes, isso ainda não é poesia.”
- C. “Penetra surdamente no reino das palavras.”
- D. “Convive com teus poemas, antes de escrevê-los.”
- E. “Cada uma tem mil faces secretas sob a face neutra.”

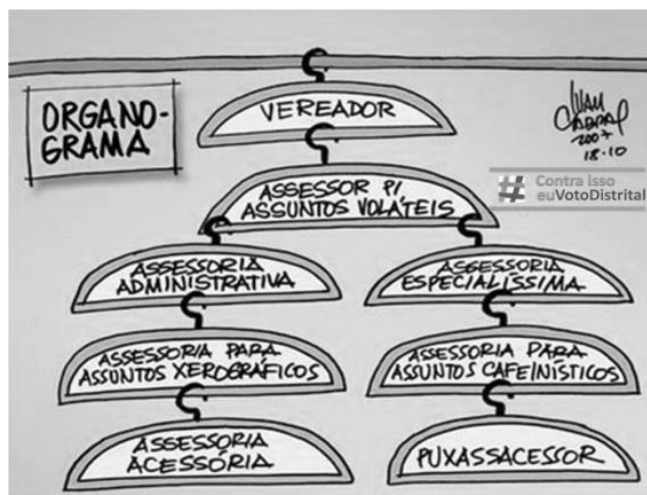
10- No poema, predomina qual função da linguagem?

- A. Metalinguística
- B. Conativa
- C. Apelativa
- D. Referencial
- E. Emotiva

11- Em qual dos trechos foi omitido o acento gráfico de uma palavra?

- A. “Aylan Kurdi, o menino sirio-curdo de três anos, cuja morte durante a viagem da Turquia para a Grécia se transformou em um símbolo da tragédia dos refugiados do Oriente Médio, foi enterrado nesta sexta-feira (4) em sua cidade natal de Kobane, no norte da Síria, informou a imprensa turca.”
- B. “A família Kurdi escapou dessa cidade, sitiada durante meses pelo grupo jihadista Estado Islâmico (EI), em uma tentativa de emigrar para o Canadá, onde vive uma tia da criança.”

- C. “Aylan, seu irmão e sua mãe estavam entre os 12 sírios que morreram afogados no Mar Mediterrâneo há três dias, após partir da cidade turca de Bodrum.”
- D. “Os corpos de Aylan, seu irmão e sua mãe foram levados para Istambul por uma companhia aérea turca e de lá transferidos para esta manhã para Sanliurfa, no extremo sul da Turquia.”
- E. “Os corpos foram levados para Suruc, uma cidade turca fronteira com Kobane, sob estritas medidas de segurança e acompanhados pelo pai, Abdullah Kurdi, que não quis mais continuar sua viagem até o Canadá, mesmo tendo sido convidado oficialmente pelas autoridades do país.”



12- A mensagem do texto:

- A. Alerta para os perigos das profissões modernas.
- B. Ensina a fazer um organograma e o exemplifica com uma empresa imaginária.
- C. Mostra os benefícios de se conseguir um cargo de vereador e dos degraus a serem galgados para chegar até lá.
- D. Ironiza a organização administrativa das câmaras de vereadores no Brasil.
- E. Faz campanha antecipada para as próximas eleições gerais em forma de charge.

13- ‘Voláteis’ é sinônimo de:

- A. Viáveis
- B. Exatos
- C. Volúveis
- D. Financeiros
- E. Jurídicos

14- Pelo teor do texto, podemos afirmar que as palavras sublinhadas em ‘assessoria especialíssima’, ‘assessoria para assuntos xerográficos’, e ‘assuntos cafeinísticos’ têm conotação:

- A. Objetiva
- B. Pejorativa
- C. Afetiva
- D. Ambígua
- E. Negativa

PREFEITURA MUNICIPAL DE ITAÍBA – PE
CONCURSO PÚBLICO 2015

15- Em qual das alternativas abaixo houve uma análise correta e de acordo com os ditames da norma padrão da língua:

Você paga este político:

- **Heráclito Fortes (PSB-PI) quer que os ventos sejam patrimônio da União, para o Estado receber royalties a partir da geração de energia eólica.**
- **Silvio Costa (PSC-PE) defende que todo ciclista seja obrigado a emplacar suas bicicletas e pagar licenciamento.**
- **Pastor Franklin (PTdoB-MG) quer que você possa pedir indenização em caso de violação de deveres conjugais__ ou seja, se for traído.**

- A. Em “quer que os ventos sejam patrimônio da União”, a forma verbal ‘sejam’ pode ser substituída por ‘seja’ para concordar com ‘patrimônio’.
- B. A forma correta é ‘heólica’.
- C. Em “todo ciclista seja obrigado”, ‘seja’ pode ser substituído pela locução verbal ‘possa ser’, para dar a ideia de possibilidade.
- D. Em “seja obrigado a emplacar suas bicicletas e pagar licenciamento”, obrigatoriamente deveria ter sido empregada uma vírgula após a conjunção coordenativa ‘e’.
- E. ‘traído’ é acentuada pela mesma regra que ‘baú’.

25 QUESTÕES DE CONHECIMENTOS ESPECÍFICOS

1- I _____ (send) you an email earlier.. Check
Show Answer

2- We _____ (leave) the house at 7a.m...

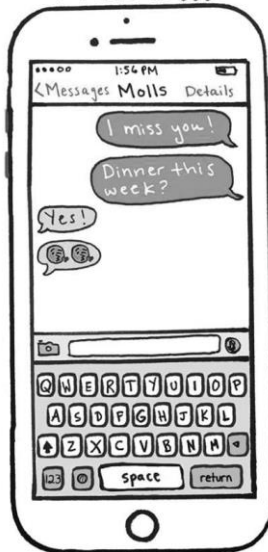
16- Students have to complete the blanks with verbs in the:

- A. Simple present tense
B. Simple past tense
C. Future simple tense
D. Past perfect
E. Present perfect

17- In the chart above, what the linguistic mark that indicates the correct tense?

- A. Time adverbs
B. Personal pronouns
C. Subjects
D. Numbers
E. Verbs

TEXTING YOUR FRIEND...



TEXTING YOUR BEST FRIEND...



JEN LEWIS for BUZZFEED COMICS

18- “Texting” is:

- A. A verb
B. A preposition
C. A noun
D. A time
E. An adjective

19- According to the text, best friends are:

- A. Confident
B. Fake
C. Adorable
D. Busy
E. Dependable

20- “Are you just texting me to seem busy on your phone _____ of other people?”

- A. Behind
B. Before
C. In front
D. Below
E. Above

2. Listening Exercises [Top]

Listen to the conversation by pressing the "Play Audio" button of the audio type you want to hear, and answer the questions. Press the "Final Score" button to check your quiz.



1. How does Joshua go to school in Japan?
 A. He takes a school bus every morning
 B. He rides the subway at 8:00 AM.
 C. He walks with a group of students.

PREFEITURA MUNICIPAL DE ITAÍBA – PE
CONCURSO PÚBLICO 2015

21- The activity above improves:

- A. Listening skills with simple present tense
- B. Writing skills with present continuous
- C. Speaking skills with simple present tense
- D. Listening skills with simple future
- E. Speaking skills with simple present tense

- Give examples in past simple: *Yesterday, I had a busy day. I received lots of emails.*
- Lead in to present perfect: *I have received only a few today.* Show students **how the _____ is formed**: have/has plus the past participle. Tell them that the past participle of regular verbs ends in –ed, just as in simple past.
- On the board, draw two columns. On the left column write examples of phrases that go with finished time: *yesterday, last week, last month, last year, 1990,* etc...On the right column, write those that go with unfinished time: *today, this week, this month, this year, etc...*
- Make sure they notice the differences, then, give examples (only with regular verbs) with both tenses.

22- Which tense completes the blank in the chart?

- A. Simple Past Tense
- B. Present Perfect Tense
- C. Immediate Future
- D. Past Perfect tense
- E. Future Perfect Progressive

It's a well-known phenomenon that many teachers leave the profession not very long after entering it.

For many years, it was taken as a given that between 40 and 50 percent of public and private school teachers leave by the end of the fifth year of starting their career.

It is a reality that a lot of teachers leave. The question is why, and the answers are many.

On paper, teaching seems like the perfect job. Summers off, a workday that ends at 3 p.m., time off when the students are off — and the daily opportunity to work with children all day long. What more could one possibly want? As with life, things are not always what they seem. Teaching is hard. Parenting is generally deemed the hardest job in the world — but teaching runs a close second. Teachers continue to leave the profession in droves because all of those “on paper” benefits aren't the reality. Many teachers must work over the summer to supplement their low salaries. Teachers work many hours after the last bell rings — and often keep working when kids have the day off. It's no wonder that those

educators dropping out include experienced teachers as well as new ones who discover that career is not sustainable for their lives. But there are other problems for teachers too, causing so many to leave what the public often assumes to be a dream job. (Washington Post, June, 12th, 2015)

23- In “It's no wonder that those educators dropping out”, the underlined expression means:

- A. Go on
- B. Get
- C. Quit
- D. Doss
- E. Brake

24- According to the text, teachers leave in some of:

- A. 40 periods
- B. 5 years
- C. 3 p.m.
- D. Daily
- E. In a close second

25- The text says that:

- A. Teaching is the easiest job.
- B. Teachers work less than other workers
- C. Teachers have reduced vacations
- D. Teaching is not what people see
- E. Teachers have the best salaries

26- “Children” is a special case of plural. Another case of this phenomenon is:

- A. Kids
- B. Oxen
- C. Pleasant
- D. Amendment
- E. Mistress

27- “Teaching is hard”. The opposite of ‘hard’ is:

- A. Good
- B. Difficult
- C. Easy
- D. Beautiful
- E. Dramatic

28- In which sentence ‘like’ has the same meaning as in ‘teaching seems like the perfect job’

- A. Well, they started arguing and Lana was like, “You're great!”
- B. How old is that kid? — I don't know, he's like, ten or something.
- C. You know, it's like, I drive her to work every Day
- D. What's your city like?
- E. I like butter.

PREFEITURA MUNICIPAL DE ITAÍBA – PE
CONCURSO PÚBLICO 2015

“In the previous four articles in this series (in MED Magazine Issues 32, 33, 34 and 35) I have tried to dispel something of this mystique, and to show that _____:

- 1 aren't unique to English;
- 2 aren't quite as unpredictable and illogical as we might think;
- 3 aren't necessarily informal or colloquial;
- 4 are frequently used in writing as well as in speech;
- 5 are a regular part of the English lexicon – part of a much bigger set of verbs, nouns and adjectives whose meanings have developed in similar ways.”

29- Which content completes the blank above?

- A. Prepositions of time
- B. Idioms and collocations
- C. Relative pronouns
- D. Possessive pronouns
- E. Phrasal verbs

30-

- I- _____ of our dogs.
- II- You have to _____ your clothes now.
- III- Ann and Jake Will _____ today, I'm sure.

- A. Drop off – come back – catch up
- B. Keep up- look forward – put up
- C. Bit of- run away – break down
- D. Take care- put on- make up
- E. Go on – try on – give up

31- “can - could - may - might - must - shall - will - should - ought to – would” are:

- A. Phrasal verbs
- B. Modal verbs
- C. Pronouns
- D. Prepositional verbs
- E. Comparative and superlative

32- Mark the alternative with the correct relation between main and conditional clauses:

- A. If you help me with the dishes, I will help you with your homework. (zero conditional)
- B. If you had warned me, I would not have told your father about that party. (third conditional)
- C. If the sum of the digits of a number is divisible by three, the number is divisible by three. (first conditional)
- D. If my mother knows about this, we are in serious trouble. (second conditional)
- E. If we win this match, we are qualified for the semifinals. (second conditional)

Today is your lucky day. You just won a brand new car! You can choose any car you would like, but you have to be specific.

What color is it going to be?

What country is it made in?

Is it new or used?

Does it have any other notable features?

<http://reallifeglobal.com/how-to-list-adjectives-in-english/#sthash.7vzKuMrd.dpuf>

33- Teachers can help students to answer these questions giving them:

- A. A list of nouns
- B. A list of pronouns
- C. A list of collocations
- D. A list of verbs
- E. A list of adjectives

34- “The Rodriguez Brothers Circus is in town!

Most of the performers are human! There is Leopold, The _____ Man In The World. His father also worked in the circus, but Leopold is _____ him, he has _____ arms _____ legs too! Leopold performs his act every night for the town's people who come to watch.”

- A. Strongest – stronger than – bigger – bigger
- B. Stronger- stronger than – big – big
- C. Stronger- stronger than- bigger – bigger
- D. Stronger than – strongest- biggest- biggest
- E. Strongest- more stronger- bigger- bigger

In English, the subject of a sentence is usually an *actor* that is doing an action. For example: *The boy broke the window.*

In this sentence, the boy is the actor who did the action (breaking). The object of the sentence (the window) is what receives the action. The sentence is about the subject (the boy), which is more important than the object of the verb (the window). This is an active sentence, which is also called **the active voice**.

35- In the passive voice:

- A. The situation is that we move the verb to the beginning of the sentence and it become the subject.
- B. The situation changes. We move the object of the verb to the final of the second sentence and it become the passive agent.
- C. The situation is the opposite. We put the object of the verb to the beginning of the sentence so it can become the subject. .
- D. The situations is the same. We keep the object after the verb and the verb in the final of the sentence.
- E. The situation changes. We put the subject in the place of the object and move the verb to the beginning of the sentence.

PREFEITURA MUNICIPAL DE ITAÍBA – PE
CONCURSO PÚBLICO 2015

36- The correct sentence in the passive voice is:

- A. The window is broked by the boy
- B. The window was broked by the boy
- C. The window was broken by the boy.
- D. The window is broked by the boy.
- E. By the boy is broken the window.

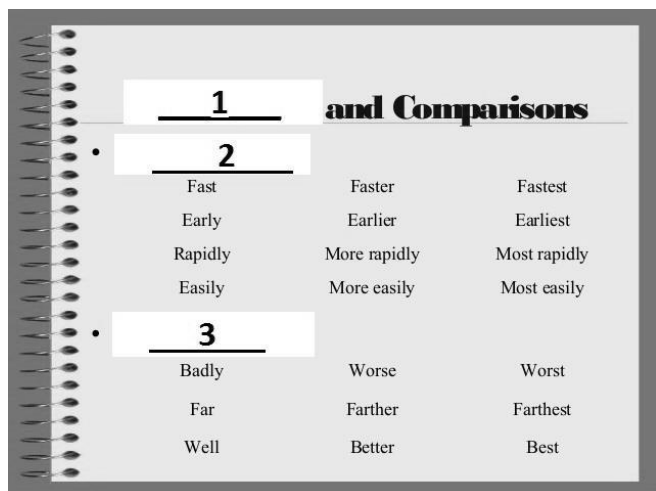
37- “By the boy” in the sentence above is:

- A. Optional
- B. Obligatory
- C. Not allowed
- D. Forbidden
- E. Banned

40- Read the sentences below, check C on the Correct ones, W on the Wrong ones and, then, choose the CORRECT alternative:

- () Jack, that is my friend, is a good boy.
- () I have a friend who mother works at a bank.
- () This is the house which I purchased from Peter.

- A. C – C – C
- B. W – C – W
- C. W – W – C
- D. W – W – W
- E. C – C – W



38- Mark the correct alternative:

- A. Adverbs – Irregular – Regular
- B. Adjectives – Regular – Irregular
- C. Adverbs – Regular – Irregular
- D. Adjectives – comparative – Superlative
- E. Adverbs – comparative – superlative

A _____ is one where a statement is made, but the speaker wants a response from the listener. Like- *Today's lesson is hard, isn't it?* or *The kids can't sing that song, can they?*

First of all, to understand them, you need to know about affirmative and negative sentences.

Do you know what an **affirmative** sentence is? It is like this: *Mary is at home.* or *The students work hard.*

Do you know what a **negative** sentence is? It is like this: *Mary isn't at home.* or *The students don't work hard.*
(<http://www.5minuteenglish.com/feb24.htm>)

39- Mark the correct alternative that fills the blank:

- A. Tag questions
- B. Present Simple
- C. Imperative
- D. Negative sentence
- E. Affirmative sentence