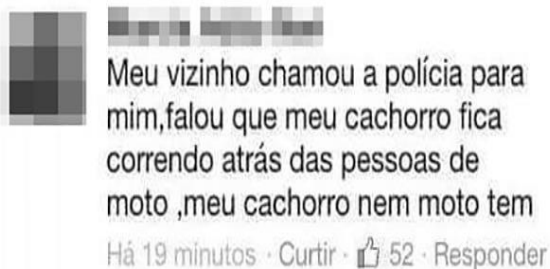


PREFEITURA MUNICIPAL DE ITAÍBA – PE
CONCURSO PÚBLICO 2015

15 QUESTÕES DE PORTUGUÊS



01- No texto:

- A. A conjunção coordenativa em lugar da subordinativa prejudica a interpretação do texto.
- B. A relação promovida pela preposição gerou uma interpretação equivocada.
- C. A linguagem utilizada pelo falante não influenciou no entendimento da frase.
- D. É responsabilidade do interlocutor construir pontes linguísticas para que a intenção do locutor seja plenamente efetivada.
- E. A mensagem sustentada pela ação verbal explicita uma relação de causa e consequência entre as orações.

02- Assinale a alternativa correta sobre o texto:

- A. O humor deve-se aos efeitos de sentidos associados ao uso da linguagem.
- B. O humor surgiu de um uso específico da linguagem que pretendia significar seu oposto.
- C. A comicidade surge de uma imagem mental feita pelo autor do texto e materializada também com uma imagem gráfica.
- D. O texto é cômico porque todas as palavras empregadas estão no sentido figurado.
- E. O duplo sentido, empregado jocosamente, prejudicou o entendimento geral do contexto deixando o leitor confuso, embora satisfeito com a mensagem.

“ME DEIXA DORMIR?” TEXTO POR CALENZA
ILUSTRAÇÕES POR NIWONJIN



03- O título do quadrinho traz um pronome proclítico. Isso, no caso do texto e de seu provável contexto de produção, significa:

- A. Que o autor é de origem humilde e não teve oportunidade de estudar.
- B. Que devido ao extenso uso diário do pronome antes do verbo é natural que o autor esteja ciente de tais regras.

- C. Que o novo acordo ortográfico ao passo que torna mais rígidas as regras de acentuação, permite que a colocação pronominal aproxime-se mais da gramática lusitana.
- D. Que o contexto de informalidade que permeia o texto determinou as escolhas linguísticas do autor.
- E. Que a regra de colocação pronominal determina que em início de oração o pronome esteja enclítico.

04- Em ‘se eu falar que te amo’ o pronome está proclítico. Isso se deu:

- A. Porque o pronome relativo ‘que’ é considerado um atrator de pronomes.
- B. Porque é um enunciado exortativo.
- C. Porque a locução verbal atrai o pronome.
- D. Porque o verbo está no infinitivo impessoal.
- E. Porque o advérbio, colocado entre o nome e o pronome gera a obrigação da referida colocação.

05- Em qual das alternativas abaixo há uma conjunção com valor explicativo?

- A. “Ou toma banho, ou não entra em casa.”
- B. “Divertida, mas com muito conteúdo.”
- C. “Ama a todos, confia em poucos e não farás mal a ninguém.”
- D. “Ah, mas a paciência é uma virtude.”
- E. “Pode haver várias razões para a condição do depressivo.”

Não faça versos sobre acontecimentos.
Não há criação nem morte perante a poesia.
As afinidades, os aniversários, os incidentes pessoais não contam.

Tua gota de bile, tua careta de gozo ou dor no escuro são indiferentes.
O que pensas e sentes, isso ainda não é poesia.

Penetra surdamente no reino das palavras.
Lá estão os poemas que esperam ser escritos.
Estão paralisados, mas não há desespero,
há calma e frescura na superfície intata.
Ei-los sós e mudos, em estado de dicionário.
Convive com teus poemas, antes de escrevê-los.
Não adules o poema. Aceita-o
como ele aceitará sua forma definitiva e concentrada no espaço.

Chega mais perto e contempla as palavras.
Cada uma
tem mil faces secretas sob a face neutra
e te pergunta, sem interesse pela resposta,
pobre ou terrível que lhe deres:
Trouxeste a chave?
(Andrade, Carlos Drummond de, 1902-1987. A rosa do povo. 1ª ed. — São Paulo: Companhia das Letras, 2012)

PREFEITURA MUNICIPAL DE ITAÍBA – PE
CONCURSO PÚBLICO 2015

06- Na primeira estrofe:

- A. O autor apresenta o poema que escreverá em seguida.
- B. O eu lírico mostra-se cético quanto à própria capacidade de criar um poema.
- C. O autor não pode contar com sua afinidade com outras pessoas para se fazer poeta.
- D. O eu lírico crê que relatar acontecimentos pessoais não pode ser tema de poesia.
- E. O autor encontra-se perdido e busca um tema subjetivo para a própria poesia.

07- Para o eu lírico:

- A. O poema deve surgir naturalmente, baseado nas impressões pessoais do poeta.
- B. A palavra e seus significados são a matéria prima do poema.
- C. O poema surge da aceitação do poeta de si mesmo.
- D. Só quando está plenamente em paz o poeta pode criar.
- E. O dicionário é a única fonte de inspiração de um poema.

08- No poema, o eu lírico acredita que a poesia é fruto:

- A. Da inspiração pessoal
- B. Da subjetividade dos temas
- C. Dos temas proibidos
- D. Dos conselhos dos poetas mais antigos
- E. Da elaboração da linguagem

09- Que verso caracteriza a pluralidade de conotações das palavras?

- A. “As afinidades, os aniversários, os incidentes pessoais não contam.”
- B. “O que pensas e sentes, isso ainda não é poesia.”
- C. “Penetra surdamente no reino das palavras.”
- D. “Convive com teus poemas, antes de escrevê-los.”
- E. “Cada uma tem mil faces secretas sob a face neutra.”

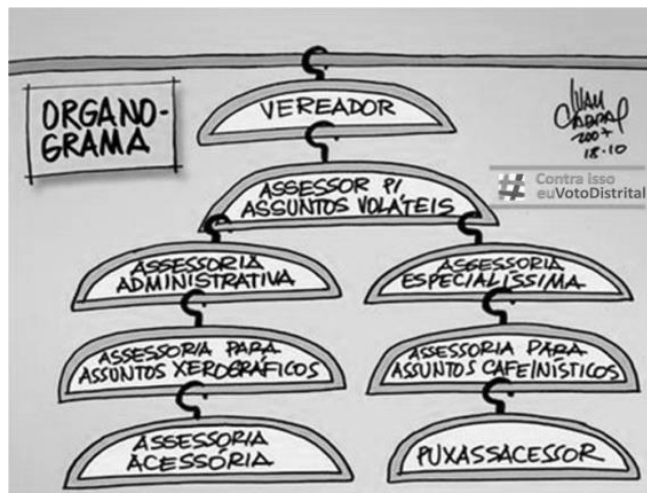
10- No poema, predomina qual função da linguagem?

- A. Metalinguística
- B. Conativa
- C. Apelativa
- D. Referencial
- E. Emotiva

11- Em qual dos trechos foi omitido o acento gráfico de uma palavra?

- A. “Aylan Kurdi, o menino sirio-curdo de três anos, cuja morte durante a viagem da Turquia para a Grécia se transformou em um símbolo da tragédia dos refugiados do Oriente Médio, foi enterrado nesta sexta-feira (4) em sua cidade natal de Kobane, no norte da Síria, informou a imprensa turca.”
- B. “A família Kurdi escapou dessa cidade, sitiada durante meses pelo grupo jihadista Estado Islâmico (EI), em uma tentativa de emigrar para o Canadá, onde vive uma tia da criança.”

- C. “Aylan, seu irmão e sua mãe estavam entre os 12 sírios que morreram afogados no Mar Mediterrâneo há três dias, após partir da cidade turca de Bodrum.”
- D. “Os corpos de Aylan, seu irmão e sua mãe foram levados para Istambul por uma companhia aérea turca e de lá transferidos para esta manhã para Sanliurfa, no extremo sul da Turquia.”
- E. “Os corpos foram levados para Suruc, uma cidade turca fronteira com Kobane, sob estritas medidas de segurança e acompanhados pelo pai, Abdullah Kurdi, que não quis mais continuar sua viagem até o Canadá, mesmo tendo sido convidado oficialmente pelas autoridades do país.”



12- A mensagem do texto:

- A. Alerta para os perigos das profissões modernas.
- B. Ensina a fazer um organograma e o exemplifica com uma empresa imaginária.
- C. Mostra os benefícios de se conseguir um cargo de vereador e dos degraus a serem galgados para chegar até lá.
- D. Ironiza a organização administrativa das câmaras de vereadores no Brasil.
- E. Faz campanha antecipada para as próximas eleições gerais em forma de charge.

13- ‘Voláteis’ é sinônimo de:

- A. Viáveis
- B. Exatos
- C. Volúveis
- D. Financeiros
- E. Jurídicos

14- Pelo teor do texto, podemos afirmar que as palavras sublinhadas em ‘assessoria especialíssima’, ‘assessoria para assuntos xerográficos’, e ‘assuntos cafeinísticos’ têm conotação:

- A. Objetiva
- B. Pejorativa
- C. Afetiva
- D. Ambígua
- E. Negativa

PREFEITURA MUNICIPAL DE ITAÍBA – PE
CONCURSO PÚBLICO 2015

15- Em qual das alternativas abaixo houve uma análise correta e de acordo com os ditames da norma padrão da língua:

Você paga este político:

- **Heráclito Fortes (PSB-PI) quer que os ventos sejam patrimônio da União, para o Estado receber royalties a partir da geração de energia eólica.**
- **Silvio Costa (PSC-PE) defende que todo ciclista seja obrigado a emplacar suas bicicletas e pagar licenciamento.**
- **Pastor Franklin (PTdoB-MG) quer que você possa pedir indenização em caso de violação de deveres conjugais__ ou seja, se for traído.**

- A. Em “quer que os ventos sejam patrimônio da União”, a forma verbal ‘sejam’ pode ser substituída por ‘seja’ para concordar com ‘patrimônio’.
- B. A forma correta é ‘heólica’.
- C. Em “todo ciclista seja obrigado”, ‘seja’ pode ser substituído pela locução verbal ‘possa ser’, para dar a ideia de possibilidade.
- D. Em “seja obrigado a emplacar suas bicicletas e pagar licenciamento”, obrigatoriamente deveria ter sido empregada uma vírgula após a conjunção coordenativa ‘e’.
- E. ‘traído’ é acentuada pela mesma regra que ‘baú’.

25 QUESTÕES DE CONHECIMENTOS ESPECÍFICOS

16 – Vitamina que sua deficiência pode causar aumento do coração e taquicardia:

- A. Tiamina.
- B. Cobalamina.
- C. Riboflavina
- D. Ácido Ascórbico.
- E. Biotina.

17 - São possíveis causas da insuficiência lútea, EXCETO:

- A. Secreção baixa de FSH na fase folicular precoce.
- B. Hipoprolactinemia.
- C. Resposta folicular deficiente, na puberdade e pré menopausa.
- D. Distúrbios da função ovariana, pós laqueadura tubária.
- E. Enfermidades cardíacas com hipóxia crônica ou insuficiências hepáticas ou renais.

18 - Caracteriza o estágio intermediário da AIDS, EXCETO:

- A. Linfócitos T CD4 entre 500 e 200 cel/mm³.
- B. Candidíase oral e vaginal.
- C. Displasia cervical.
- D. Neuropatia periférica.
- E. Tumores.

19 – Relaciona-se a deficiência de vitamina B12, EXCETO:

- A. Síndrome de Imerslund.
- B. Doença de Crohn.
- C. Tuberculose intestinal.
- D. Síndrome de Wernicke-Korsakoff.
- E. Síndrome de Zollinger-Ellison.

20 – São características da bronquite crônica, EXCETO:

- A. Emagrecimento geralmente está ausente
- B. Hipoxemia grave
- C. Cianose: presente
- D. Tosse acentuada, periódica
- E. Cor pulmonale tardio.

21 - É classificado, associados a sintomas pré-estabelecidos, como uma asma persistente moderada quando se tem um Pico do fluxo expiratório:

- A. Maior que 70%
- B. Maior que 80%
- C. De 60 a 80%
- D. De 40 a 60%
- E. Menor que 60 %

22 - Um recém-nascido que apresentou uma frequência cardíaca de 89bpm, respiração regular com choro forte, flexão das extremidades, irratibilidade reflexa respondida com careta, e corpo completamente róseo é considerado, pela avaliação do Apgar como:

- A. Boa vitalidade, boa adaptação à vida extra-uterina.
- B. Asfixia grave.
- C. Asfixia moderada.
- D. Sem asfixia, mas com dificuldade à adaptação à vida extra-uterina.
- E. Asfixia leve e com pouca dificuldade à adaptação à vida extra-uterina.

23 - Dos transtornos de personalidade, são classificadas como do tipo dramáticas e emocionais os transtornos:

- A. Paranoíde, Esquizoide, Esquizotípica.
- B. Anti-Social, Bordelaine, Histriônicas, Narcísicas.
- C. Evitante, Dependente, Obsessiva-Compulsiva e Passivo Agressiva.
- D. Paranoíde, Esquizoide, Obsessiva-Compulsiva e Passivo Agressiva.
- E. Dependente, Obsessiva-Compulsiva e Bordelaine.

24 – São mecanismos de ação dos Betabloqueadores, EXCETO:

- A. Diminuição inicial do débito cardíaco.
- B. Redução da secreção de renina.
- C. Readaptação dos barorreceptores.
- D. Redução da descarga simpática.
- E. Diminuição das catecolaminas nas sinapses nervosas.

PREFEITURA MUNICIPAL DE ITAÍBA – PE
CONCURSO PÚBLICO 2015

25 - Ocorrem perdas parciais da pele envolvendo a epiderme, derme ou ambas. A úlcera é superficial e apresenta-se como uma abrasão, uma bolha ou cratera rasa.

Esta definição refere-se a que estágio da úlcera de pressão?

- A. 1
- B. 2
- C. 3
- D. 4
- E. 5

26 – Como complicação cirúrgica, considera-se Hemorragia Primária quando ocorre até as primeiras:

- A. 4 horas de pós-operatório.
- B. 6 horas de pós-operatório.
- C. 8 horas de pós-operatório.
- D. 12 horas de pós-operatório.
- E. 24 horas de pós-operatório.

27 – Referente à apendicite aguda é INCORRETO afirmar:

- A. Sua etiologia, embora discutível, é atribuída à obstrução do apêndice por hiperplasia nodular linfática, apendicolito, ou corpo estranho, dentre os quais os mais comuns são: contraste radiológico, sementes de vegetais e parasitoses, principalmente giárdia.
- B. Essa patologia é a mais comum urgência cirúrgica abdominal não traumática.
- C. O diagnóstico é geralmente baseado nos sintomas clínicos, principalmente com dor na fossa ilíaca direita, náuseas, vômitos, anorexia e febre, e no resultado do exame físico e de exames laboratoriais simples.
- D. Os achados mais comuns são dor à descompressão na fossa ilíaca direita, leucocitose com neutrofilia e desvio à esquerda.
- E. O diagnóstico precoce possibilita a intervenção antes que surjam complicações, como peritonite generalizada e sepse.

28 – Quanto à amebíase é INCORRETO afirmar:

- A. Causada pela Entamoeba histolytica, com transmissão fecal-oral.
- B. Formas clínicas: colite, ameboma e amebíase extra-intestinal.
- C. Colite disenterica: forma grave.
- D. Ocasional lesão de criptas, diminuição da atividade de dissacaridases, invasão de mucosa, desconjugação de ácidos biliares.
- E. Forma extra-intestinal: abscesso amebiano.

29 – Estão entre as principais manifestações clínicas da cistite e uretrite, EXCETO:

- A. Polaciúria.
- B. Hematúria.
- C. Dor suprapúbica.
- D. Alteração na cor, odor, volume da urina.
- E. Febre.

30 – São mecanismos de formação do edema agudo de pulmão, EXCETO:

- A. Aumento da permeabilidade capilar pulmonar.
- B. Pressão coloidosmótica intravascular aumentada.
- C. Aumento da pressão negativa intersticial.
- D. Insuficiência pós-transplantes/linfangites.
- E. Causa neurogênica.

31 – São medidas quantitativas de avaliação epidemiológicas, EXCETO:

- A. Sensibilidade.
- B. Flexibilidade.
- C. Especificidade.
- D. Reprodutibilidade.
- E. Oportunidade.

32 – Na unidade atenção à de saúde, no tratamento de úlceras genitais e abordagem sindrômica, se a lesão ou lesões tiverem mais de 4 semanas, deve-se suspeitar de donovanose, linfogranuloma venéreo ou neoplasias. Encaminhar a mulher ou, se houver condições, realizar biópsia para investigar. Ao mesmo tempo, iniciar tratamento para donovanose elegendo algum dos medicamento abaixo, EXCETO:

- A. Doxiciclina 100 mg, VO, 12/12 horas por, no mínimo, 3 semanas ou até cura clínica.
- B. Eritromicina (estearato) 500 mg, VO, de 6/6 horas por, no mínimo, 3 semanas ou até a cura clínica.
- C. Sulfametoxazol/Trimetoprim (600 mg e 160 mg), VO, 8/8 horas por, no mínimo, 4 semanas, ou até a cura clínica.
- D. Tetraciclina 500 mg, de 6/6 horas, durante 3 semanas ou até cura clínica.
- E. Azitromicina 1 g VO em dose única, seguido por 500mg VO/dia por 3 semanas ou até cicatrizar as lesões.

33 – Quanto a Estrongiloidíase é INCORRETO afirmar:

- A. As formas sintomáticas apresentam inicialmente alterações cutâneas, secundárias a penetração das larvas na pele e caracterizadas por lesões urticariformes ou maculopapulares ou por lesão serpigiosa ou linear pruriginosa migratória (larva currens).
- B. As manifestações intestinais podem ser de média ou grande intensidade, com diarreia, dor abdominal e flatulência, acompanhadas ou não de anorexia, náusea, vômitos e dor epigástrica, que pode simular quadro de ulcera péptica.
- C. Os quadros de Estrongiloidíase grave (hiperinfecção) se caracterizam por febre, dor abdominal, anorexia, náuseas, vômitos, diarreias profusas, manifestações pulmonares (tosse, dispneia e broncoespasmos e, raramente, hemoptise e angustia respiratória).
- D. Na radiografia de tórax, pode-se observar até cavitação. Podem, ainda, ocorrer infecções secundárias, como meningite, endocardite, sepse e peritonite, mais frequentemente por enterobactérias e fungos.

PREFEITURA MUNICIPAL DE ITAÍBA – PE
CONCURSO PÚBLICO 2015

E. Complicações - Síndrome de hiperinfecção; síndrome de Fitz- Hugh-Curtis; edema pulmonar, no paciente imunocomprometido, em uso de corticóides ou desnutridos, podendo haver superinfecção ou infecção oportunista; síndrome de má absorção. Nas formas sistêmicas, pode ocorrer sepse, com evolução letal.

34 – São sinais e sintomas da Fenilcetonúria, EXCETO:

- A. Pele áspera.
- B. Irritabilidade.
- C. Hiperatividade e déficit de atenção.
- D. Crise generalizada de epilepsia.
- E. Urina com odor característico de rato (pela presença do fenilacetato)

35 – Sobre o rastreamento para criptorquidia é INCORRETO afirmar:

- A. A criptorquidia isolada é a anomalia congênita mais comum ao nascimento.
- B. A migração espontânea dos testículos ocorre geralmente nos primeiros 3 meses de vida e raramente após os 6 a 9 meses.
- C. Se os testículos não forem palpáveis na primeira consulta ou forem retráteis, o rastreamento deve ser realizado nas visitas rotineiras de puericultura.
- D. Se aos 3 meses não forem encontrados testículos palpáveis no saco escrotal, será necessário encaminhar a criança à cirurgia pediátrica.
- E. O tratamento precoce da criptorquidia com cirurgia resulta em diminuição do risco de câncer de testículos e de problemas com a fertilidade em adultos.

36 - São possíveis causas da alcalose metabólica, EXCETO:

- A. Terapia diurética.
- B. Administração de solução parenterais contendo lactato.
- C. Administração de transfusões de sangue contendo citrato.
- D. Sucção intestinal.
- E. Hiperaldosteronismo.

37 – Das relatadas a seguir, indique a mais possível causa da hemorragia subaracnóide:

- A. Traumatismo craniano
- B. Malformações arteriovenosas intracerebrais
- C. Tumores
- D. Diátese hemorrágica
- E. Angiopatia amilóide

38 – Classifica-se como uma Doença Difusa do Tecido Conjuntivo:

- A. Artrites psoriásicas.
- B. Espondilites das enterites crônicas.
- C. Condrocalcinose.
- D. Esclerodermia.
- E. Artropatias de Charcot.

39 – O Código de Ética de Médica, em seu 2º Capítulo, NÃO afirma que é direito do médico:

- A. Exercer a Medicina sem ser discriminado por questões de religião, etnia, sexo, nacionalidade, cor, orientação sexual, idade, condição social, opinião política ou de qualquer outra natureza.
- B. Indicar o procedimento adequado ao paciente, observadas as práticas cientificamente reconhecidas e respeitada a legislação vigente.
- C. Apontar falhas em normas, contratos e práticas internas das instituições em que trabalhe quando as julgar indignas do exercício da profissão ou prejudiciais a si mesmo, ao paciente ou a terceiros, devendo dirigir-se, nesses casos, aos órgãos competentes e, se necessário, à comissão de ética e ao Conselho Regional de Medicina de sua jurisdição.
- D. Recusar-se a exercer sua profissão em instituição pública ou privada onde as condições de trabalho não sejam dignas ou possam prejudicar a própria saúde ou a do paciente, bem como a dos demais profissionais. Nesse caso, comunicará imediatamente sua decisão à comissão de ética e ao Conselho Regional de Medicina.
- E. Suspender suas atividades, individualmente ou coletivamente, quando a instituição pública ou privada para a qual trabalhe não oferecer condições adequadas para o exercício profissional ou não o remunerar digna e justamente, ressalvadas as situações de urgência e emergência, devendo comunicar imediatamente sua decisão ao Conselho Regional de Medicina.

40 – São sinais de alerta de uma Parada Cardiorrespiratória em crianças, EXCETO:

- A. Apnéia ou gasping.
- B. Palidez ou Cianose.
- C. Perda súbita da consciência.
- D. Ausência de pulsos em grandes artérias.
- E. Batimentos cardíacos inaudíveis ou não afetivos (abaixo de 60 bpm).