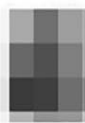


PREFEITURA MUNICIPAL DE ITAÍBA – PE
CONCURSO PÚBLICO 2015

15 QUESTÕES DE PORTUGUÊS



Meu vizinho chamou a polícia para mim, falou que meu cachorro fica correndo atrás das pessoas de moto ,meu cachorro nem moto tem

Há 19 minutos · Curtir · 52 · Responder

01- No texto:

- A. A conjunção coordenativa em lugar da subordinativa prejudica a interpretação do texto.
- B. A relação promovida pela preposição gerou uma interpretação equivocada.
- C. A linguagem utilizada pelo falante não influenciou no entendimento da frase.
- D. É responsabilidade do interlocutor construir pontes linguísticas para que a intenção do locutor seja plenamente efetivada.
- E. A mensagem sustentada pela ação verbal explicita uma relação de causa e consequência entre as orações.

02- Assinale a alternativa correta sobre o texto:

- A. O humor deve-se aos efeitos de sentidos associados ao uso da linguagem.
- B. O humor surgiu de um uso específico da linguagem que pretendia significar seu oposto.
- C. A comicidade surge de uma imagem mental feita pelo autor do texto e materializada também com uma imagem gráfica.
- D. O texto é cômico porque todas as palavras empregadas estão no sentido figurado.
- E. O duplo sentido, empregado jocosamente, prejudicou o entendimento geral do contexto deixando o leitor confuso, embora satisfeito com a mensagem.

“ME DEIXA DORMIR?” TEXTO POR CALENZA
ILUSTRAÇÕES POR NIWONJIN



03- O título do quadrinho traz um pronome proclítico. Isso, no caso do texto e de seu provável contexto de produção, significa:

- A. Que o autor é de origem humilde e não teve oportunidade de estudar.
- B. Que devido ao extenso uso diário do pronome antes do verbo é natural que o autor esteja ciente de tais regras.

- C. Que o novo acordo ortográfico ao passo que torna mais rígidas as regras de acentuação, permite que a colocação pronominal aproxime-se mais da gramática lusitana.
- D. Que o contexto de informalidade que permeia o texto determinou as escolhas linguísticas do autor.
- E. Que a regra de colocação pronominal determina que em início de oração o pronome esteja enclítico.

04- Em ‘se eu falar que te amo’ o pronome está proclítico. Isso se deu:

- A. Porque o pronome relativo ‘que’ é considerado um atrator de pronomes.
- B. Porque é um enunciado exortativo.
- C. Porque a locução verbal atrai o pronome.
- D. Porque o verbo está no infinitivo impessoal.
- E. Porque o advérbio, colocado entre o nome e o pronome gera a obrigação da referida colocação.

05- Em qual das alternativas abaixo há uma conjunção com valor explicativo?

- A. “Ou toma banho, ou não entra em casa.”
- B. “Divertida, mas com muito conteúdo.”
- C. “Ama a todos, confia em poucos e não farás mal a ninguém.”
- D. “Ah, mas a paciência é uma virtude.”
- E. “Pode haver várias razões para a condição do depressivo.”

Não faça versos sobre acontecimentos.
Não há criação nem morte perante a poesia.
As afinidades, os aniversários, os incidentes pessoais não contam.

Tua gota de bile, tua careta de gozo ou dor no escuro são indiferentes.
O que pensas e sentes, isso ainda não é poesia.

Penetra surdamente no reino das palavras.
Lá estão os poemas que esperam ser escritos.
Estão paralisados, mas não há desespero,
há calma e frescura na superfície intata.
Ei-los sós e mudos, em estado de dicionário.
Convive com teus poemas, antes de escrevê-los.
Não adules o poema. Aceita-o
como ele aceitará sua forma definitiva e concentrada no espaço.

Chega mais perto e contempla as palavras.
Cada uma
tem mil faces secretas sob a face neutra
e te pergunta, sem interesse pela resposta,
pobre ou terrível que lhe deres:
Trouxeste a chave?
(Andrade, Carlos Drummond de, 1902-1987. A rosa do povo. 1ª ed. — São Paulo: Companhia das Letras, 2012)

PREFEITURA MUNICIPAL DE ITAÍBA – PE
CONCURSO PÚBLICO 2015

06- Na primeira estrofe:

- A. O autor apresenta o poema que escreverá em seguida.
- B. O eu lírico mostra-se cético quanto à própria capacidade de criar um poema.
- C. O autor não pode contar com sua afinidade com outras pessoas para se fazer poeta.
- D. O eu lírico crê que relatar acontecimentos pessoais não pode ser tema de poesia.
- E. O autor encontra-se perdido e busca um tema subjetivo para a própria poesia.

07- Para o eu lírico:

- A. O poema deve surgir naturalmente, baseado nas impressões pessoais do poeta.
- B. A palavra e seus significados são a matéria prima do poema.
- C. O poema surge da aceitação do poeta de si mesmo.
- D. Só quando está plenamente em paz o poeta pode criar.
- E. O dicionário é a única fonte de inspiração de um poema.

08- No poema, o eu lírico acredita que a poesia é fruto:

- A. Da inspiração pessoal
- B. Da subjetividade dos temas
- C. Dos temas proibidos
- D. Dos conselhos dos poetas mais antigos
- E. Da elaboração da linguagem

09- Que verso caracteriza a pluralidade de conotações das palavras?

- A. “As afinidades, os aniversários, os incidentes pessoais não contam.”
- B. “O que pensas e sentes, isso ainda não é poesia.”
- C. “Penetra surdamente no reino das palavras.”
- D. “Convive com teus poemas, antes de escrevê-los.”
- E. “Cada uma tem mil faces secretas sob a face neutra.”

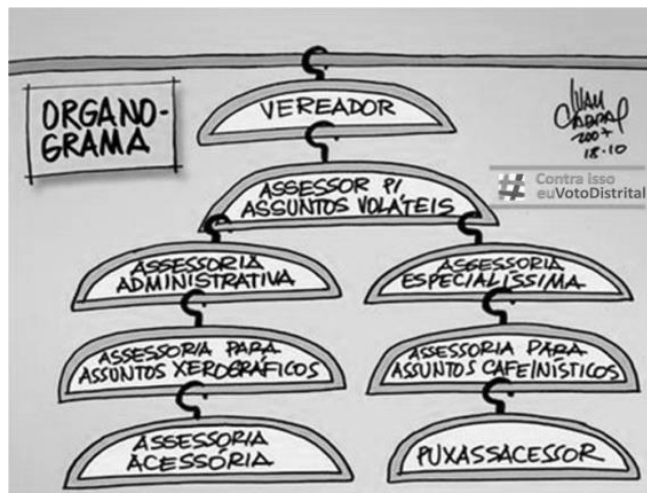
10- No poema, predomina qual função da linguagem?

- A. Metalinguística
- B. Conativa
- C. Apelativa
- D. Referencial
- E. Emotiva

11- Em qual dos trechos foi omitido o acento gráfico de uma palavra?

- A. “Aylan Kurdi, o menino sirio-curdo de três anos, cuja morte durante a viagem da Turquia para a Grécia se transformou em um símbolo da tragédia dos refugiados do Oriente Médio, foi enterrado nesta sexta-feira (4) em sua cidade natal de Kobane, no norte da Síria, informou a imprensa turca.”
- B. “A família Kurdi escapou dessa cidade, sitiada durante meses pelo grupo jihadista Estado Islâmico (EI), em uma tentativa de emigrar para o Canadá, onde vive uma tia da criança.”

- C. “Aylan, seu irmão e sua mãe estavam entre os 12 sírios que morreram afogados no Mar Mediterrâneo há três dias, após partir da cidade turca de Bodrum.”
- D. “Os corpos de Aylan, seu irmão e sua mãe foram levados para Istambul por uma companhia aérea turca e de lá transferidos para esta manhã para Sanliurfa, no extremo sul da Turquia.”
- E. “Os corpos foram levados para Suruc, uma cidade turca fronteira com Kobane, sob estritas medidas de segurança e acompanhados pelo pai, Abdullah Kurdi, que não quis mais continuar sua viagem até o Canadá, mesmo tendo sido convidado oficialmente pelas autoridades do país.”



12- A mensagem do texto:

- A. Alerta para os perigos das profissões modernas.
- B. Ensina a fazer um organograma e o exemplifica com uma empresa imaginária.
- C. Mostra os benefícios de se conseguir um cargo de vereador e dos degraus a serem galgados para chegar até lá.
- D. Ironiza a organização administrativa das câmaras de vereadores no Brasil.
- E. Faz campanha antecipada para as próximas eleições gerais em forma de charge.

13- ‘Voláteis’ é sinônimo de:

- A. Viáveis
- B. Exatos
- C. Volúveis
- D. Financeiros
- E. Jurídicos

14- Pelo teor do texto, podemos afirmar que as palavras sublinhadas em ‘assessoria especialíssima’, ‘assessoria para assuntos xerográficos’, e ‘assuntos cafeinísticos’ têm conotação:

- A. Objetiva
- B. Pejorativa
- C. Afetiva
- D. Ambígua
- E. Negativa

PREFEITURA MUNICIPAL DE ITAÍBA – PE
CONCURSO PÚBLICO 2015

15- Em qual das alternativas abaixo houve uma análise correta e de acordo com os ditames da norma padrão da língua:

Você paga este político:

- **Heráclito Fortes (PSB-PI) quer que os ventos sejam patrimônio da União, para o Estado receber royalties a partir da geração de energia eólica.**
- **Silvio Costa (PSC-PE) defende que todo ciclista seja obrigado a emplacar suas bicicletas e pagar licenciamento.**
- **Pastor Franklin (PTdoB-MG) quer que você possa pedir indenização em caso de violação de deveres conjugais__ ou seja, se for traído.**

- A. Em “quer que os ventos sejam patrimônio da União”, a forma verbal ‘sejam’ pode ser substituída por ‘seja’ para concordar com ‘patrimônio’.
- B. A forma correta é ‘heólica’.
- C. Em “todo ciclista seja obrigado”, ‘seja’ pode ser substituído pela locução verbal ‘possa ser’, para dar a ideia de possibilidade.
- D. Em “seja obrigado a emplacar suas bicicletas e pagar licenciamento”, obrigatoriamente deveria ter sido empregada uma vírgula após a conjunção coordenativa ‘e’.
- E. ‘traído’ é acentuada pela mesma regra que ‘baú’.

25 QUESTÕES DE CONHECIMENTOS ESPECÍFICOS

16 – A lignina está presente em:

- A. Aveia e leguminosas secas e aumentam o volume e maciez das fezes e ligam-se aos ácidos biliares retardando ou reduzindo a absorção dos lipídios.
- B. Maçãs, cascas de frutas, morango e retardam o esvaziamento gástrico e diminuem a taxa de absorção de carboidratos.
- C. Vegetais maduros e trigo e aumenta o volume e maciez das fezes.
- D. Farinha de trigo integral, repolho, ervilha e feijões e reduzem a obstipação intestinal.
- E. Alho, cebola, banana, tomate e promovem a proliferação de bifidobactérias no cólon.

17 – Os achados clássicos no exame físico de pacientes com anorexia tipo purgativa são, principalmente, EXCETO:

- A. Pele seca.
- B. Hipotermia.
- C. Taquicardia.
- D. Hipotensão.
- E. Edema de membros.

18 – A doença celíaca clássica não tratada caracteriza-se por, EXCETO:

- A. Diarréia crônica.
- B. Manchas e alteração do esmalte dental.
- C. Osteoporose.
- D. Esterilidade.
- E. Glúteos atrofiados.

19 - Nos pacientes que necessitam de suporte nutricional por longo período (mais de 6 semanas), utiliza-se preferencialmente:

- A. A sonda nasoenteral ou a gastrostomia.
- B. A sonda nasoenteral ou a jejunostomia.
- C. A gastrostomia ou a jejunostomia.
- D. A gastrostomia apenas.
- E. A jejunostomia apenas.

20 - Na elaboração de uma dieta, utilizou-se como opção de lanche uma porção de abacaxi de 35 kcal (1/2 fatia = 65g), para que se faça a substituição calórica adequada, pode-se indicar, EXCETO:

- A. 1 goiaba vermelha (120g).
- B. 6 gomos de tangerina (84g).
- C. 9 morangos (115g).
- D. 1 unidade de laranja pêra (189g).
- E. 2 unidades de limão haiti (126g).

21 – São indicações da ANVISA numa unidade de alimentação de nutrição, EXCETO:

- A. A eficácia do tratamento térmico deve ser avaliada pela verificação da temperatura e do tempo utilizados e, quando aplicável, pelas mudanças na textura e cor na parte central do alimento.
- B. Os óleos e gorduras utilizados devem ser aquecidos a temperaturas não superiores a 220°C, sendo substituídos imediatamente sempre que houver alteração evidente das características físico-químicas ou sensoriais, tais como aroma e sabor, e formação intensa de espuma e fumaça.
- C. Para os alimentos congelados, antes do tratamento térmico, deve-se proceder ao descongelamento, a fim de garantir adequada penetração do calor. Excetuam-se os casos em que o fabricante do alimento recomenda que o mesmo seja submetido ao tratamento térmico ainda congelado, devendo ser seguidas as orientações constantes da rotulagem.
- D. O descongelamento deve ser efetuado em condições de refrigeração à temperatura inferior a 5°C ou em forno de microondas quando o alimento for submetido imediatamente à cocção.
- E. Para conservação a quente, os alimentos devem ser submetidos à temperatura superior a 60°C por, no máximo, 6 horas.

PREFEITURA MUNICIPAL DE ITAÍBA – PE
CONCURSO PÚBLICO 2015

22 – Para uma dieta hipocalêmica deve-se evitar, EXCETO:

- A. Batata frita.
- B. Grão de bico.
- C. Melão.
- D. Abacaxi.
- E. Feijão roxo cozido.

23 – Quanto às recomendações nutricionais para pacientes em hemodiálise (HD) é INCORRETO afirmar:

- A. As recomendações de energia são de 20 a 30% maiores à de indivíduos saudáveis, pois o gasto energético aumenta durante e até duas horas após o procedimento dialítico.
- B. Em razão da perda de aminoácidos que ocorre durante o procedimento dialítico, a necessidade de proteína desses pacientes é superior a de indivíduos saudáveis.
- C. Como as proteínas são recomendadas em quantidades elevadas, é complicado uma grande restrição de fósforo na dieta, podendo ser necessário o uso dos quelantes.
- D. Pacientes com volume urinário igual ou maior que 1.000 mL/dia, em geral, não necessitam de restrição de potássio na dieta.
- E. A recomendação de cálcio é em torno de 1.000 mg por dia, mas pode requerer suplementação devido a sua absorção intestinal diminuída e em virtude da restrição usual de produtos de laticínio (ricos em fósforo) na dieta.

24 - A recomendação diária de vitamina B6 para lactentes é de:

- A. 2,6 mg tanto no 1º quanto no 2º semestre.
- B. 2,1 mg tanto no 1º quanto no 2º semestre.
- C. 2,6 mg no 1º e 2,1 no 2º semestre.
- D. 2,1 mg no 1º e 2,6 no 2º semestre.
- E. 1,8 mg no 1º e 1,6 no 2º semestre.

25 - No calculo do gasto energético diário segundo o nível de atividade, é considerado um nível de atividade leve (fator atividade 2,5), EXCETO:

- A. Caminhar em superfície plana entre 4 e 5 km/h.
- B. Passar roupa.
- C. Tênis de mesa.
- D. Digitar.
- E. Jogar golfe.

26 - O peso ajustado utiliza como fórmula:

- A. $\text{Peso atual} \times 100 / \text{peso ideal}$.
- B. $\text{Peso ideal} \times 100 / \text{peso atual}$.
- C. $\text{IMC desejado} \times \text{estatura} (\text{m}^2)$.
- D. $(\text{peso ideal} - \text{peso atual}) \times 0,25 + \text{peso atual}$.
- E. $(\text{peso ideal} + \text{peso atual}) \times 0,25 - \text{peso atual}$.

27 - É uma vantagem do registro alimentar estimado:

- A. Não exige alto nível de motivação e colaboração do indivíduo.
- B. Não depende muito da memória do indivíduo que o faz.
- C. Não exige que o indivíduo saiba ler e escrever.

- D. É incomum haver subestimação do quantitativo consumido.
- E. Não interfere no padrão alimentar.

28 – Em indivíduos fenilcetonúricos a recomendação diária de fenilalanina é de:

- A. 100 a 300mg/dia
- B. 150 a 300mg/dia
- C. 200 a 700mg/dia
- D. 250 a 500mg/dia
- E. 500 a 800mg/dia

29 – Quanto aos Staphylococcus aureus é INCORRETO afirmar:

- A. Cocos Gram-positivos facultativas anaeróbias, crescem melhor em anerobiose.
- B. Suportam altas concentrações de NaCl.
- C. Crescem em atividade água até 0,74.
- D. É uma toxina termoestável
- E. Intoxicação acontece quando 10^6 células/g de alimento.

30 – As recomendações diárias de pacientes com AIDS sintomáticos é de:

- A. 25-30 kcal/kg/dia e 1.0 a 1.5 g/kg/dia de proteína.
- B. 25-30 kcal/kg/dia e 0.8 a 1.0 g/kg/dia de proteína.
- C. 35-40 kcal/kg/dia e 1.5 a 2.0 g/kg/dia de proteína.
- D. 40-55 kcal/kg/dia e 1.8 a 2.5 g/kg/dia de proteína.
- E. 55-60 kcal/kg/dia e 1.8 a 2.0 g/kg/dia de proteína.

31 – São características da Helicobacter pylori, EXCETO:

- A. Maior parte apresenta-se nas úlceras gástricas e em menor quantidade nas duodenais.
- B. Capaz de movimentar-se em meios de alta viscosidade, aderindo-se ao epitélio superficial da mucosa (protegida)
- C. Atividade mucolítica: altera o muco e propicia a retrodifusão de íons H⁺.
- D. Sensível às alterações do pH, migrando para outra área com camada de muco íntegra.
- E. O epitélio, mesmo depois de livre da Helicobacter pylori, não consegue se regenerar.

32 – São recomendações atuais do Programa Nacional de Alimentação Escolar, EXCETO:

- A. Oferta mínima de 400 g/semana de frutas ou hortaliças no cardápio escolar, a fim de promover o consumo desse grupo de alimentos.
- B. Quando ofertadas duas ou mais refeições, atender à no mínimo, 30% (trinta por cento) das necessidades nutricionais diárias dos alunos matriculados na educação básica, em período parcial.
- C. Os cardápios deverão ser diferenciados para cada faixa etária dos estudantes e para os que necessitam de atenção específica, e deverão conter alimentos variados, seguros, que respeitem a cultura, tradições e hábitos alimentares saudáveis, contribuindo para o crescimento e o

PREFEITURA MUNICIPAL DE ITAÍBA – PE
CONCURSO PÚBLICO 2015

desenvolvimento dos alunos e para a melhoria do rendimento escolar.

- D. Quando em período integral, atender no mínimo, 70% das necessidades nutricionais diárias dos alunos matriculados na educação básica, incluindo as localizadas em comunidades indígenas e em áreas remanescentes de quilombos.
- E. Recomendação diária individual de sal de 1 grama.

33 – São sinais/sintomas do Kwashiorkor, EXCETO:

- A. Edema.
- B. Lesões típicas de pele.
- C. Cabelo escasso, quebradiço e raras vezes, descolorido.
- D. Fígado gorduroso e aumentado.
- E. Hipoalbuminemia.

34 – Sobre a fibrose Cística é INCORRETO afirmar:

- A. Muitos pacientes apresentam insuficiência pancreática ocasionando má digestão de alimentos e má absorção de nutrientes.
- B. Aumento da secreção de HCO₃, ocorrendo uma diminuição da atividade digestiva das enzimas.
- C. Diminuição da reabsorção do ácido biliar, ocorrendo má absorção de gordura.
- D. O muco excessivo no intestino interfere na absorção de nutrientes.
- E. As complicações gastrointestinais são fezes volumosas e fétidas, cólicas e obstrução intestinal, prolapso retal, envolvimento hepático.

35 – São agentes amaciadores de carnes, EXCETO:

- A. Batedor de bife.
- B. Papaína (mamão) e Bromelina(abacaxi) naturais.
- C. Papaína (mamão) e Bromelina(abacaxi) industrializadas.
- D. Deixar de molho em vinha d'alho
- E. Maturação à vácuo: carne é embalada a vácuo em sacos plásticos laminados, mantida em câmara frigorífica de baixa temperatura (cerca de 10 graus) até 30 dias.

36 - São derivações do molho Béchamel:

- I. Bourguignone.
- II. Ravigote.
- III. Mornay.
- IV. Soubise.
- V. Velouter.

Estão CORRETAS:

- A. I, III, IV e V
- B. I, II e III.
- C. II, III e V
- D. III, IV e V.
- E. I, II, III, IV e V.

37 – Pelo APPCC, o limite crítico do nitrito no sal de cura é de no máximo:

- A. 50 ppm de nitrito de sódio no produto acabado.
- B. 150 ppm de nitrito de sódio no produto acabado.
- C. 180 ppm de nitrito de sódio no produto acabado.
- D. 200 ppm de nitrito de sódio no produto acabado.
- E. 250 ppm de nitrito de sódio no produto acabado.

38 - Recomendação suplementar de energia durante o primeiro trimestre da gestação em gestantes com atividades reduzidas (FAO/OMS/ONU,1985) é de:

- A. 180 kcal/dia.
- B. 200 kcal/dia.
- C. 250 kcal/dia.
- D. 285 kcal/dia.
- E. 300 kcal/dia.

39 – De acordo com o Artigo 53 do Decreto N.º 84.444/80 que regulamenta a Lei 6.583/78, que cria os conselhos federal e regionais de nutricionistas, regula o seu funcionamento e dá outras providências. As penas disciplinares consistem em, EXCETO:

- A. Advertência.
- B. Repressão.
- C. Multa equivalente a até 5 vezes o valor da anuidade.
- D. Suspensão do exercício profissional pelo prazo de até 3 anos.
- E. Cancelamento da inscrição e proibição do exercício profissional.

40 - Em idosos, quando ocorre o aumento do pH gástrico, há a necessidade, principalmente, de aumento das necessidades de, EXCETO:

- A. Zinco.
- B. Ácido fólico.
- C. Cálcio.
- D. Ferro.
- E. Vitamina A.