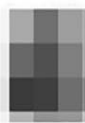


PREFEITURA MUNICIPAL DE ITAÍBA – PE  
CONCURSO PÚBLICO 2015

15 QUESTÕES DE PORTUGUÊS



Meu vizinho chamou a polícia para mim, falou que meu cachorro fica correndo atrás das pessoas de moto, meu cachorro nem moto tem

Há 19 minutos · Curtir · 52 · Responder

01- No texto:

- A. A conjunção coordenativa em lugar da subordinativa prejudica a interpretação do texto.
- B. A relação promovida pela preposição gerou uma interpretação equivocada.
- C. A linguagem utilizada pelo falante não influenciou no entendimento da frase.
- D. É responsabilidade do interlocutor construir pontes linguísticas para que a intenção do locutor seja plenamente efetivada.
- E. A mensagem sustentada pela ação verbal explicita uma relação de causa e consequência entre as orações.

02- Assinale a alternativa correta sobre o texto:

- A. O humor deve-se aos efeitos de sentidos associados ao uso da linguagem.
- B. O humor surgiu de um uso específico da linguagem que pretendia significar seu oposto.
- C. A comicidade surge de uma imagem mental feita pelo autor do texto e materializada também com uma imagem gráfica.
- D. O texto é cômico porque todas as palavras empregadas estão no sentido figurado.
- E. O duplo sentido, empregado jocosamente, prejudicou o entendimento geral do contexto deixando o leitor confuso, embora satisfeito com a mensagem.

“ME DEIXA DORMIR?” TEXTO POR CALENZA  
ILUSTRAÇÕES POR NIWONJIN



03- O título do quadrinho traz um pronome proclítico. Isso, no caso do texto e de seu provável contexto de produção, significa:

- A. Que o autor é de origem humilde e não teve oportunidade de estudar.
- B. Que devido ao extenso uso diário do pronome antes do verbo é natural que o autor esteja ciente de tais regras.

- C. Que o novo acordo ortográfico ao passo que torna mais rígidas as regras de acentuação, permite que a colocação pronominal aproxime-se mais da gramática lusitana.
- D. Que o contexto de informalidade que permeia o texto determinou as escolhas linguísticas do autor.
- E. Que a regra de colocação pronominal determina que em início de oração o pronome esteja enclítico.

04- Em ‘se eu falar que te amo’ o pronome está proclítico. Isso se deu:

- A. Porque o pronome relativo ‘que’ é considerado um atrator de pronomes.
- B. Porque é um enunciado exortativo.
- C. Porque a locução verbal atrai o pronome.
- D. Porque o verbo está no infinitivo impessoal.
- E. Porque o advérbio, colocado entre o nome e o pronome gera a obrigação da referida colocação.

05- Em qual das alternativas abaixo há uma conjunção com valor explicativo?

- A. “Ou toma banho, ou não entra em casa.”
- B. “Divertida, mas com muito conteúdo.”
- C. “Ama a todos, confia em poucos e não farás mal a ninguém.”
- D. “Ah, mas a paciência é uma virtude.”
- E. “Pode haver várias razões para a condição do depressivo.”

Não faça versos sobre acontecimentos.  
Não há criação nem morte perante a poesia.  
As afinidades, os aniversários, os incidentes pessoais não contam.

Tua gota de bile, tua careta de gozo ou dor no escuro são indiferentes.  
O que pensas e sentes, isso ainda não é poesia.

Penetra surdamente no reino das palavras.  
Lá estão os poemas que esperam ser escritos.  
Estão paralisados, mas não há desespero,  
há calma e frescura na superfície intata.  
Ei-los sós e mudos, em estado de dicionário.  
Convive com teus poemas, antes de escrevê-los.  
Não adules o poema. Aceita-o  
como ele aceitará sua forma definitiva e concentrada no espaço.

Chega mais perto e contempla as palavras.  
Cada uma  
tem mil faces secretas sob a face neutra  
e te pergunta, sem interesse pela resposta,  
pobre ou terrível que lhe deres:  
Trouxeste a chave?  
(Andrade, Carlos Drummond de, 1902-1987. A rosa do povo. 1ª ed. — São Paulo: Companhia das Letras, 2012)

PREFEITURA MUNICIPAL DE ITAÍBA – PE  
CONCURSO PÚBLICO 2015

06- Na primeira estrofe:

- A. O autor apresenta o poema que escreverá em seguida.
- B. O eu lírico mostra-se cético quanto à própria capacidade de criar um poema.
- C. O autor não pode contar com sua afinidade com outras pessoas para se fazer poeta.
- D. O eu lírico crê que relatar acontecimentos pessoais não pode ser tema de poesia.
- E. O autor encontra-se perdido e busca um tema subjetivo para a própria poesia.

07- Para o eu lírico:

- A. O poema deve surgir naturalmente, baseado nas impressões pessoais do poeta.
- B. A palavra e seus significados são a matéria prima do poema.
- C. O poema surge da aceitação do poeta de si mesmo.
- D. Só quando está plenamente em paz o poeta pode criar.
- E. O dicionário é a única fonte de inspiração de um poema.

08- No poema, o eu lírico acredita que a poesia é fruto:

- A. Da inspiração pessoal
- B. Da subjetividade dos temas
- C. Dos temas proibidos
- D. Dos conselhos dos poetas mais antigos
- E. Da elaboração da linguagem

09- Que verso caracteriza a pluralidade de conotações das palavras?

- A. “As afinidades, os aniversários, os incidentes pessoais não contam.”
- B. “O que pensas e sentes, isso ainda não é poesia.”
- C. “Penetra surdamente no reino das palavras.”
- D. “Convive com teus poemas, antes de escrevê-los.”
- E. “Cada uma tem mil faces secretas sob a face neutra.”

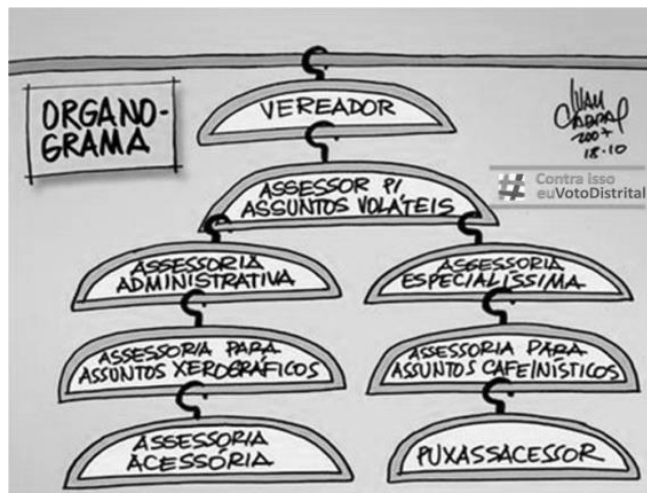
10- No poema, predomina qual função da linguagem?

- A. Metalinguística
- B. Conativa
- C. Apelativa
- D. Referencial
- E. Emotiva

11- Em qual dos trechos foi omitido o acento gráfico de uma palavra?

- A. “Aylan Kurdi, o menino sirio-curdo de três anos, cuja morte durante a viagem da Turquia para a Grécia se transformou em um símbolo da tragédia dos refugiados do Oriente Médio, foi enterrado nesta sexta-feira (4) em sua cidade natal de Kobane, no norte da Síria, informou a imprensa turca.”
- B. “A família Kurdi escapou dessa cidade, sitiada durante meses pelo grupo jihadista Estado Islâmico (EI), em uma tentativa de emigrar para o Canadá, onde vive uma tia da criança.”

- C. “Aylan, seu irmão e sua mãe estavam entre os 12 sírios que morreram afogados no Mar Mediterrâneo há três dias, após partir da cidade turca de Bodrum.”
- D. “Os corpos de Aylan, seu irmão e sua mãe foram levados para Istambul por uma companhia aérea turca e de lá transferidos para esta manhã para Sanliurfa, no extremo sul da Turquia.”
- E. “Os corpos foram levados para Suruc, uma cidade turca fronteira com Kobane, sob estritas medidas de segurança e acompanhados pelo pai, Abdullah Kurdi, que não quis mais continuar sua viagem até o Canadá, mesmo tendo sido convidado oficialmente pelas autoridades do país.”



12- A mensagem do texto:

- A. Alerta para os perigos das profissões modernas.
- B. Ensina a fazer um organograma e o exemplifica com uma empresa imaginária.
- C. Mostra os benefícios de se conseguir um cargo de vereador e dos degraus a serem galgados para chegar até lá.
- D. Ironiza a organização administrativa das câmaras de vereadores no Brasil.
- E. Faz campanha antecipada para as próximas eleições gerais em forma de charge.

13- ‘Voláteis’ é sinônimo de:

- A. Viáveis
- B. Exatos
- C. Volúveis
- D. Financeiros
- E. Jurídicos

14- Pelo teor do texto, podemos afirmar que as palavras sublinhadas em ‘assessoria especialíssima’, ‘assessoria para assuntos xerográficos’, e ‘assuntos cafeinísticos’ têm conotação:

- A. Objetiva
- B. Pejorativa
- C. Afetiva
- D. Ambígua
- E. Negativa

PREFEITURA MUNICIPAL DE ITAÍBA – PE  
CONCURSO PÚBLICO 2015

15- Em qual das alternativas abaixo houve uma análise correta e de acordo com os ditames da norma padrão da língua:

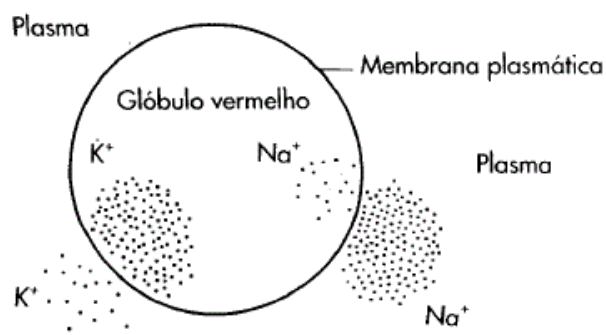
Você paga este político:

- **Heráclito Fortes (PSB-PI) quer que os ventos sejam patrimônio da União, para o Estado receber royalties a partir da geração de energia eólica.**
- **Silvio Costa (PSC-PE) defende que todo ciclista seja obrigado a emplacar suas bicicletas e pagar licenciamento.**
- **Pastor Franklin (PTdoB-MG) quer que você possa pedir indenização em caso de violação de deveres conjugais\_\_ ou seja, se for traído.**

- A. Em “quer que os ventos sejam patrimônio da União”, a forma verbal ‘sejam’ pode ser substituída por ‘seja’ para concordar com ‘patrimônio’.
- B. A forma correta é ‘heólica’.
- C. Em “todo ciclista seja obrigado”, ‘seja’ pode ser substituído pela locução verbal ‘possa ser’, para dar a ideia de possibilidade.
- D. Em “seja obrigado a emplacar suas bicicletas e pagar licenciamento”, obrigatoriamente deveria ter sido empregada uma vírgula após a conjunção coordenativa ‘e’.
- E. ‘traído’ é acentuada pela mesma regra que ‘baú’.

## 25 QUESTÕES DE CONHECIMENTOS ESPECÍFICOS

16- A membrana plasmática tem como função característica a permeabilidade seletiva, dando condições necessárias de manterem seus meios internos equilibrados e diferenciados do meio exterior. Observe o esquema abaixo e analise as proposições.



- I. O esquema consiste no bombeamento de sódio e potássio que serve para a manutenção das concentrações internas e externas desses íons, no processo de transporte ativo.

- II. Nesse processo, as proteínas da membrana agem como “bombas” de íons que capturam os íons de  $\text{Na}^+$  no citoplasma para fora da célula, em contrapartida, na face externa, essas proteínas capturam íons de  $\text{K}^+$  do meio e transportam para dentro do citoplasma.
- III. Por ocorrer a participação das proteínas facilitando a entrada e saída de substâncias, a figura mostra o movimento de partículas no processo de difusão facilitada.

Estão corretas:

- A. Apenas a III
- B. I, II, III.
- C. Apenas I e a II.
- D. Apenas a I.
- E. Apenas a II.

17- A maioria das células apresenta algum tipo de envoltório externo à membrana plasmática que protege e auxilia no desempenho de suas funções e um desses envoltórios é o glicocálix que tem como função, exceto:

- A. Dar rigidez ao corpo vegetal.
- B. Proporcionar resistência à membrana plasmática.
- C. Agir contra agressões físicas e químicas do meio externo.
- D. Reconhecimento de substâncias nocivas e retenção de nutrientes.
- E. Assimilar estímulos que irão reger a organogênese.

18- Estrutura constituída por duas membranas lipoproteicas justapostas e forrada internamente por uma lâmina de filamentos proteicos. Em determinadas partes da \_\_\_\_\_ as duas membranas estão fundidas originando poros por onde ocorrem trocas de substâncias entre o \_\_\_\_\_ e o citoplasma.

A alternativa que apresenta os termos que completam corretamente as lacunas do texto é:

- A. Membrana plasmática e glicocálix.
- B. Carioteca e núcleo.
- C. Membrana plasmática e cariótipo.
- D. Carioteca e retículo endoplasmático.
- E. Membrana plasmática e núcleo.

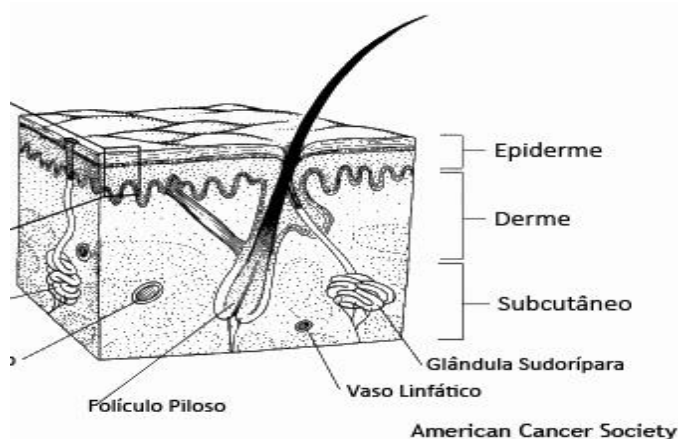
19- A respiração celular é o processo através do qual o nosso corpo produz a energia necessária para funcionar. Nesse processo é incorreto afirmar:

- A. A mitocôndria quebra a molécula de glicose introduzindo oxigênio no carbono.
- B. A maneira eficiente de liberar a energia contida nas ligações químicas da glicose ( $\text{C}_6\text{H}_{12}\text{O}_6$ ) é provocar a reação de suas moléculas com o oxigênio ( $\text{O}_2$ ).
- C. A glicose é quebrada aos poucos, formando moléculas menores e liberando pequenas porções energéticas que vão sendo captadas pelo ATP que será usado pela célula quando esta precisar de energia para realizar algum trabalho.

PREFEITURA MUNICIPAL DE ITAÍBA – PE  
CONCURSO PÚBLICO 2015

- D. A energia é liberada de uma vez só, para que haja a liberação de grande quantidade energia que não poder ser aproveitada diretamente pela célula, e não ser perdida para o meio ambiente sob a forma de calor.
- E. Grande parte da energia liberada durante o processo se transforma em calor contribuindo para a manutenção da temperatura corpórea nos seres vivos, compensando o calor que normalmente é cedido para o ambiente, sobretudo nos dias de frio.

20- “Todo tecido é formado por um conjunto de células.” Observe a figura abaixo que representa um tecido epitelial e analise as afirmações.

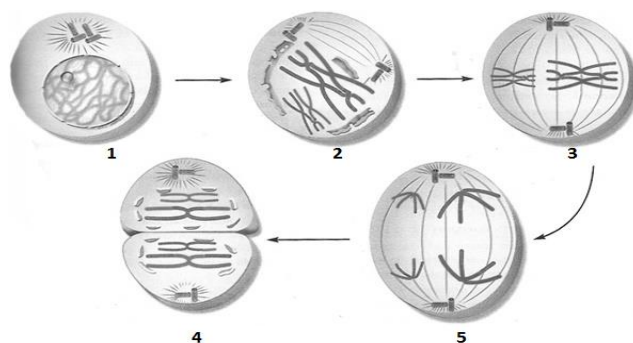


- I. O tecido epitelial é formado por um conjunto de células semelhantes e justapostas, rico em material intercelular.
- II. Funciona como uma membrana isolante que reveste todas as superfícies internas e externas do organismo.
- III. As glândulas sudoríparas formam um canal liberando substâncias. Em torno dessas glândulas passam capilares sanguíneos, que transportam a matéria prima da secreção e sendo classificado como um tipo de tecido conjuntivo.

Estão corretas:

- A. I
- B. I e II
- C. III
- D. II e III
- E. I e III

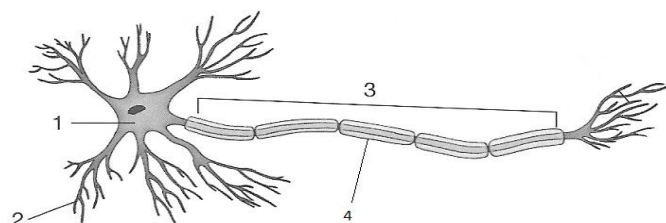
21- A meiose é um tipo de divisão celular em que uma célula diplóide produz quatro células haplóides. O esquema abaixo representa as fases desse ciclo celular.



Qual das alternativas representa o número e o nome do processo que ocorre somente na meiose:

- A. 1 – prófase
- B. 2 – crossing-over
- C. 3 – crossing-over
- D. 4 – citocinese.
- E. 5 – telófase

22- Neurônio é a célula nervosa que, juntamente com as células da neurógliã, forma o tecido nervoso, responsável pela condução do impulso nervoso e que tem a capacidade de responder aos mais variados estímulos do ambiente. Abaixo na figura há as estruturas que formam um neurônio e suas principais funções.



- A) Possui núcleo e outras organelas.
- B) Recebem as informações de outros neurônios.
- C) Fazem o transporte dos impulsos nervosos.
- D) Atua como um isolamento elétrico e aumenta a velocidade de propagação do impulso nervoso.

A alternativa que indica a função de cada estrutura do neurônio é:

- A. A-1, B-2, C-3, D-4
- B. A-1, B-3, C-2, D-4
- C. A-1, B-4, C-3, D-2
- D. A-1, B-2, C-4, D-3
- E. A-1, B-3, C-4, D-2

PREFEITURA MUNICIPAL DE ITAÍBA – PE  
CONCURSO PÚBLICO 2015

23- É uma doença causada por vírus:

- A. Lepra
- B. Amarelão
- C. Esquistossomose
- D. Erisipela
- E. Papeira

24- Leia a charge abaixo:



O desmatamento para criação de gado é um dos principais problemas ambientais em um ecossistema, pois deteriora os solos e seu uso prolongado causa a erosão e a arenização e ocorre, principalmente, no bioma que tem como característica serem de campos do alto da serra e em outras áreas há campos de ecossistema semelhantes à savana. Denominado:

- A. Manguezais
- B. Caatinga
- C. Restingas
- D. Mata atlântica
- E. Pampas

25- Garfield.



Do ponto de vista biológico e ecológico, é incorreto afirmar que:

- A. As minhocas são importantes na redução dos impactos ambientais, bioacumulação de metais pesados e redução do volume de lixo.
- B. A minhoca é parte da cadeia alimentar do gato que não consegue comê-la pois está suja de terra.
- C. A minhoca ainda aduba o solo, ingerindo terra e matéria orgânica e defecando o precioso húmus, produto rico em nutrientes e de fácil assimilação pelas plantas.
- D. A minhoca é extremamente útil para agricultura, pois passa sua vida perfurando o solo, permitindo uma melhor infiltração de água e tornando-o arejado.
- E. São animais detritívoros, alimentando-se de detritos ou restos orgânicos de vegetais e animais, e expelindo as fezes na terra, facilitam a decomposição da matéria parcialmente decomposta por bactérias e fungos, transformando-a em sais minerais e nitrogênio.

26- Desenvolvimento que corresponde ao conjunto de transformações que ocorrem em um organismo, desde que se forma o zigoto, passando por todas as fases embrionárias, até que se complete a sua formação denomina-se:

- A. Oligolécito
- B. Clivagem
- C. Filogenético
- D. Ontogenético
- E. Diferenciação

27- A clivagem é um processo onde ocorrem sucessivas divisões mitóticas e cada uma dessas células são denominadas de blastômeros. Cada ser vivo, dependendo da quantidade de vitelo, terá um tipo de clivagem.



A figura acima representa a segmentação do tipo:

- A. Holoblástica total desigual cujo processo ocorre em ovos ditos heterolécticos que são aqueles que apresentam muito vitelo, distribuído de forma heterogênea.
- B. Meroblástica parcial que ocorre principalmente em indivíduos que possuem muito vitelo teloléctico como é o caso de algumas aves e répteis.
- C. Holoblástica total igual e ocorre em dois tipos de óvulos como os oligolécticos, que são aqueles que apresentam pouco vitelo como nos equinodermos e protocordados; alécticos apresentam vitelo, como nos mamíferos.
- D. Meroblástica Superficial como os que ocorrem em ovos centrolécticos.
- E. Holoblástica total igual cujo processo ocorre em ovos ditos heterolécticos que são aqueles que apresentam muito vitelo, distribuído de forma heterogênea.



PREFEITURA MUNICIPAL DE ITAÍBA – PE  
CONCURSO PÚBLICO 2015

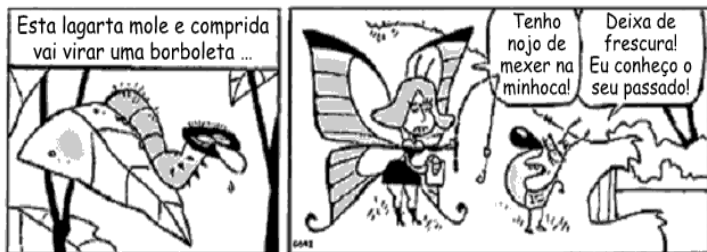
28- Garfield alternativa que apresenta a correta associação entre o gato e a pulga:



DAVIES, J. *Garfield de dieta*. Porto Alegre: L&PM, 2006. p. 67. [Adaptado].

- A. Protocooperação.
- B. Predatismo
- C. Parasitismo
- D. Comensalismo
- E. Inquilinismo.

29- Leia os quadrinhos:



- A. No trecho “eu conheço o seu passado!” é uma crítica à borboleta que tem o seu desenvolvimento holometábolo, por possuir a fase vermiforme chamada larva, assim como o besouro.
- B. A borboleta tem nojo da minhoca (quadrinho 2) por ser anelídeo e não fazer parte de sua cadeia alimentar.
- C. No trecho “eu conheço o seu passado!” é uma crítica à borboleta que tem o seu desenvolvimento holometábolo por possuir a fase vermiforme chamada larva, enquanto o besouro tem desenvolvimento hemimetábolo.
- D. A lagarta e a minhoca fazem parte da mesma subclasse por possuírem o corpo segmentado.
- E. Os artrópodes possuem corpo segmentado, apêndices articulados e corpo coberto com exoesqueleto formado por quitina, características não encontradas na classe do lagarto (quadrinho 1).

30- Ancilóstomo, oxiúro e filárias, são exemplos de:

- A. Moluscos
- B. Platelintos
- C. Nematelmintos
- D. Cnidários
- E. Anelídeos

31- Três sucos digestivos atuarão conjuntamente no intestino delgado para finalizar a digestão dos alimentos. Qual das alternativas representa esses sucos digestivos:

- A. Suco pancreático, suco entérico e bile.
- B. Pepsina, ácido clorídrico e suco gástrico.
- C. Suco pancreático, bile e pepsina
- D. Suco pancreático, suco gástrico e bile
- E. Suco entérico, pepsina e bile

32- São plantas vasculares que não possuem sementes, composto por raiz, caule chamado rizoma e folhas divididas em folíolos, são traqueófitas, possuem a capacidade de se desenvolverem sobre o tronco de árvores.

A descrição acima se resume ao estudo das:

- A. Briófitas
- B. Rodófitas
- C. Gimnospermas
- D. Pteridófitas
- E. Feófitas

33- Pessoas com sangue tipo AB são um exemplo de:

- A. Pleiotropia
- B. Codominância
- C. Dominância incompleta
- D. Alelos letais
- E. Dominância completa

34- José com mãe com número normal de dedos e pai polidáctilo, casa-se com Talita que não é polidáctila. Qual a probabilidade de José e Talita terem uma filha polidáctila?

- A. 0
- B. 1 / 4
- C. 1 / 2
- D. 1 / 16
- E. 5 / 32

35- No estômago, o bolo alimentar sofre a ação do suco gástrico e a ação dos movimentos musculares da parede deste órgão, transformando-se em:

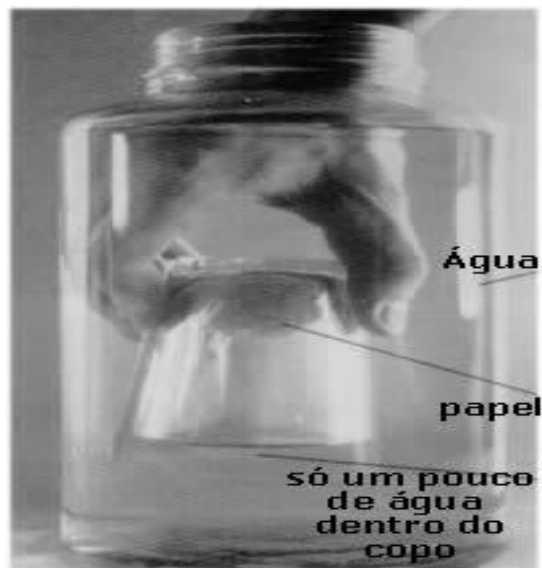
- A. Quilo
- B. Fezes
- C. Deglutição
- D. Peristaltismo
- E. Quimo

36- O resultado da atração gravitacional exercida pela Terra não somente sobre os objetos localizados próximo à sua superfície mas atuando também a distâncias relativamente longas, é chamada de:

- A. Peso
- B. Força peso
- C. Massa
- D. Força
- E. Gravidade

PREFEITURA MUNICIPAL DE ITAÍBA – PE  
CONCURSO PÚBLICO 2015

37- A figura abaixo representa uma propriedade em que o ar existente no interior do copo impede a entrada da água a ponto de molhar o papel.



Trata-se da:

- A. Extensão.
- B. Compressibilidade.
- C. Elasticidade.
- D. Impenetrabilidade.
- E. Indestrutibilidade.

38- A ideia de que as substâncias encontradas em organismos podiam ser originadas dos gases presentes na atmosfera naquele estágio de evolução do planeta, foi proposto pelo cientista:

- A. Redi
- B. Pasteur
- C. Lamarck
- D. Darwin
- E. Oparin

39- É um canal de 8 a 10 cm de comprimento, de paredes elásticas, que liga o colo do útero aos genitais externos, denominado:

- A. Vulva
- B. Ovários
- C. Vagina
- D. Tubas uterinas
- E. Monte de Vênus

40- São grandezas envolvidas no estudo da dinâmica:

- A. Força, aceleração e massa
- B. Força, aceleração e volume
- C. Força, densidade e massa
- D. Força, peso e massa
- E. Força, peso e densidade