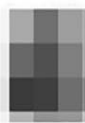


PREFEITURA MUNICIPAL DE ITAÍBA – PE  
CONCURSO PÚBLICO 2015

15 QUESTÕES DE PORTUGUÊS



Meu vizinho chamou a polícia para mim, falou que meu cachorro fica correndo atrás das pessoas de moto ,meu cachorro nem moto tem

Há 19 minutos · Curtir · 52 · Responder

01- No texto:

- A. A conjunção coordenativa em lugar da subordinativa prejudica a interpretação do texto.
- B. A relação promovida pela preposição gerou uma interpretação equivocada.
- C. A linguagem utilizada pelo falante não influenciou no entendimento da frase.
- D. É responsabilidade do interlocutor construir pontes linguísticas para que a intenção do locutor seja plenamente efetivada.
- E. A mensagem sustentada pela ação verbal explicita uma relação de causa e consequência entre as orações.

02- Assinale a alternativa correta sobre o texto:

- A. O humor deve-se aos efeitos de sentidos associados ao uso da linguagem.
- B. O humor surgiu de um uso específico da linguagem que pretendia significar seu oposto.
- C. A comicidade surge de uma imagem mental feita pelo autor do texto e materializada também com uma imagem gráfica.
- D. O texto é cômico porque todas as palavras empregadas estão no sentido figurado.
- E. O duplo sentido, empregado jocosamente, prejudicou o entendimento geral do contexto deixando o leitor confuso, embora satisfeito com a mensagem.

“ME DEIXA DORMIR?” TEXTO POR CALENZA  
ILUSTRAÇÕES POR NIWONJIN



03- O título do quadrinho traz um pronome proclítico. Isso, no caso do texto e de seu provável contexto de produção, significa:

- A. Que o autor é de origem humilde e não teve oportunidade de estudar.
- B. Que devido ao extenso uso diário do pronome antes do verbo é natural que o autor esteja ciente de tais regras.

- C. Que o novo acordo ortográfico ao passo que torna mais rígidas as regras de acentuação, permite que a colocação pronominal aproxime-se mais da gramática lusitana.
- D. Que o contexto de informalidade que permeia o texto determinou as escolhas linguísticas do autor.
- E. Que a regra de colocação pronominal determina que em início de oração o pronome esteja enclítico.

04- Em ‘se eu falar que te amo’ o pronome está proclítico. Isso se deu:

- A. Porque o pronome relativo ‘que’ é considerado um atrator de pronomes.
- B. Porque é um enunciado exortativo.
- C. Porque a locução verbal atrai o pronome.
- D. Porque o verbo está no infinitivo impessoal.
- E. Porque o advérbio, colocado entre o nome e o pronome gera a obrigação da referida colocação.

05- Em qual das alternativas abaixo há uma conjunção com valor explicativo?

- A. “Ou toma banho, ou não entra em casa.”
- B. “Divertida, mas com muito conteúdo.”
- C. “Ama a todos, confia em poucos e não farás mal a ninguém.”
- D. “Ah, mas a paciência é uma virtude.”
- E. “Pode haver várias razões para a condição do depressivo.”

Não faça versos sobre acontecimentos.  
Não há criação nem morte perante a poesia.  
As afinidades, os aniversários, os incidentes pessoais não contam.

Tua gota de bile, tua careta de gozo ou dor no escuro são indiferentes.  
O que pensas e sentes, isso ainda não é poesia.

Penetra surdamente no reino das palavras.  
Lá estão os poemas que esperam ser escritos.  
Estão paralisados, mas não há desespero,  
há calma e frescura na superfície intata.  
Ei-los sós e mudos, em estado de dicionário.  
Convive com teus poemas, antes de escrevê-los.  
Não adules o poema. Aceita-o  
como ele aceitará sua forma definitiva e concentrada no espaço.

Chega mais perto e contempla as palavras.  
Cada uma  
tem mil faces secretas sob a face neutra  
e te pergunta, sem interesse pela resposta,  
pobre ou terrível que lhe deres:  
Trouxeste a chave?  
(Andrade, Carlos Drummond de, 1902-1987. A rosa do povo. 1ª ed. — São Paulo: Companhia das Letras, 2012)

PREFEITURA MUNICIPAL DE ITAÍBA – PE  
CONCURSO PÚBLICO 2015

06- Na primeira estrofe:

- A. O autor apresenta o poema que escreverá em seguida.
- B. O eu lírico mostra-se cético quanto à própria capacidade de criar um poema.
- C. O autor não pode contar com sua afinidade com outras pessoas para se fazer poeta.
- D. O eu lírico crê que relatar acontecimentos pessoais não pode ser tema de poesia.
- E. O autor encontra-se perdido e busca um tema subjetivo para a própria poesia.

07- Para o eu lírico:

- A. O poema deve surgir naturalmente, baseado nas impressões pessoais do poeta.
- B. A palavra e seus significados são a matéria prima do poema.
- C. O poema surge da aceitação do poeta de si mesmo.
- D. Só quando está plenamente em paz o poeta pode criar.
- E. O dicionário é a única fonte de inspiração de um poema.

08- No poema, o eu lírico acredita que a poesia é fruto:

- A. Da inspiração pessoal
- B. Da subjetividade dos temas
- C. Dos temas proibidos
- D. Dos conselhos dos poetas mais antigos
- E. Da elaboração da linguagem

09- Que verso caracteriza a pluralidade de conotações das palavras?

- A. “As afinidades, os aniversários, os incidentes pessoais não contam.”
- B. “O que pensas e sentes, isso ainda não é poesia.”
- C. “Penetra surdamente no reino das palavras.”
- D. “Convive com teus poemas, antes de escrevê-los.”
- E. “Cada uma tem mil faces secretas sob a face neutra.”

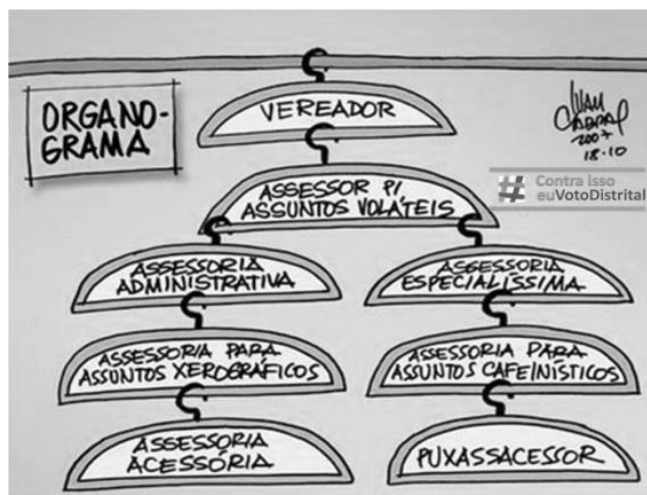
10- No poema, predomina qual função da linguagem?

- A. Metalinguística
- B. Conativa
- C. Apelativa
- D. Referencial
- E. Emotiva

11- Em qual dos trechos foi omitido o acento gráfico de uma palavra?

- A. “Aylan Kurdi, o menino sirio-curdo de três anos, cuja morte durante a viagem da Turquia para a Grécia se transformou em um símbolo da tragédia dos refugiados do Oriente Médio, foi enterrado nesta sexta-feira (4) em sua cidade natal de Kobane, no norte da Síria, informou a imprensa turca.”
- B. “A família Kurdi escapou dessa cidade, sitiada durante meses pelo grupo jihadista Estado Islâmico (EI), em uma tentativa de emigrar para o Canadá, onde vive uma tia da criança.”

- C. “Aylan, seu irmão e sua mãe estavam entre os 12 sírios que morreram afogados no Mar Mediterrâneo há três dias, após partir da cidade turca de Bodrum.”
- D. “Os corpos de Aylan, seu irmão e sua mãe foram levados para Istambul por uma companhia aérea turca e de lá transferidos para esta manhã para Sanliurfa, no extremo sul da Turquia.”
- E. “Os corpos foram levados para Suruc, uma cidade turca fronteira com Kobane, sob estritas medidas de segurança e acompanhados pelo pai, Abdullah Kurdi, que não quis mais continuar sua viagem até o Canadá, mesmo tendo sido convidado oficialmente pelas autoridades do país.”



12- A mensagem do texto:

- A. Alerta para os perigos das profissões modernas.
- B. Ensina a fazer um organograma e o exemplifica com uma empresa imaginária.
- C. Mostra os benefícios de se conseguir um cargo de vereador e dos degraus a serem galgados para chegar até lá.
- D. Ironiza a organização administrativa das câmaras de vereadores no Brasil.
- E. Faz campanha antecipada para as próximas eleições gerais em forma de charge.

13- ‘Voláteis’ é sinônimo de:

- A. Viáveis
- B. Exatos
- C. Volúveis
- D. Financeiros
- E. Jurídicos

14- Pelo teor do texto, podemos afirmar que as palavras sublinhadas em ‘assessoria especialíssima’, ‘assessoria para assuntos xerográficos’, e ‘assuntos cafeinísticos’ têm conotação:

- A. Objetiva
- B. Pejorativa
- C. Afetiva
- D. Ambígua
- E. Negativa

PREFEITURA MUNICIPAL DE ITAÍBA – PE  
CONCURSO PÚBLICO 2015

15- Em qual das alternativas abaixo houve uma análise correta e de acordo com os ditames da norma padrão da língua:

**Você paga este político:**

- **Heráclito Fortes (PSB-PI) quer que os ventos sejam patrimônio da União, para o Estado receber royalties a partir da geração de energia eólica.**
- **Silvio Costa (PSC-PE) defende que todo ciclista seja obrigado a emplacar suas bicicletas e pagar licenciamento.**
- **Pastor Franklin (PTdoB-MG) quer que você possa pedir indenização em caso de violação de deveres conjugais\_\_ ou seja, se for traído.**

- A. Em “quer que os ventos sejam patrimônio da União”, a forma verbal ‘sejam’ pode ser substituída por ‘seja’ para concordar com ‘patrimônio’.
- B. A forma correta é ‘hélica’.
- C. Em “todo ciclista seja obrigado”, ‘seja’ pode ser substituído pela locução verbal ‘possa ser’, para dar a ideia de possibilidade.
- D. Em “seja obrigado a emplacar suas bicicletas e pagar licenciamento”, obrigatoriamente deveria ter sido empregada uma vírgula após a conjunção coordenativa ‘e’.
- E. ‘traído’ é acentuada pela mesma regra que ‘baú’.

**25 QUESTÕES DE CONHECIMENTOS ESPECÍFICOS**

16 – É uma característica das metodologias de ensino na forma centralizada nas técnicas:

- A. Utilização exclusiva de jogo formal.
- B. O jogo não é condicionado nem decomposto.
- C. Hierarquização das técnicas (primeiro a técnica “A” depois a “B” e assim por diante).
- D. Jogo criativo, mas com base no individualismo; virtuosismo técnico contrastando com anarquia tática.
- E. Soluções motoras variadas, mas com inúmeras lacunas táticas e descoordenação das ações coletivas.

17 - Das características dos Jogos Cooperativos, indique a INCORRETA:

- A. A principal característica do jogo cooperativo é sua forma de participação.
- B. Os jogos de inversão, dentro dos jogos cooperativos: São formadas duas ou mais equipes, mas o objetivo do jogo só é alcançado com todos jogando juntos, por um objetivo ou resultado comum a todos.
- C. As atividades são realizadas com o objetivo de proporcionar aos seus participantes a máxima diversão, sem preocupação em competir exclusivamente.
- D. Proporciona o trabalho com valores incomuns à atual sociedade, cujo objetivo é a competição exacerbada, a individualidade como única possibilidade.
- E. Trabalha a diversidade e reconhecimento que uma disputa só é possível se considerarmos a coletividade.

18 – São exemplos de instrumentos que podem ser utilizados na avaliação em educação física, EXCETO:

- A. Fichas de acompanhamento do desenvolvimento pessoal.
- B. Relatório de uma atividade em grupo ou fichas de observação com critérios definidos sobre a participação e a contribuição no desenvolvimento de algumas atividades em grupo.
- C. Relatório de apreciação de um evento esportivo ou de um espetáculo de dança, onde não há aspectos ressaltados, evitando depreciação do esporte.
- D. Ficha de avaliação do professor quanto à capacidade do grupo de aplicar as regras de um determinado jogo, reconhecendo as transgressões e atuando com autonomia.
- E. Fichas de auto-avaliação mapeando o interesse sobre os diversos conteúdos, propiciando uma reflexão sobre interesse e participação.

19 - No terceiro e quarto ciclo, afirma que conceito da construção do movimento expressivo e rítmico se dá a partir do/da, EXCETO:

- A. Equilíbrio entre a instrumentalização e a liberação do gesto espontâneo.
- B. Percepção do seu ritmo próprio e do ritmo grupal.
- C. Desenvolvimento da noção espaço/tempo vinculada ao estímulo musical e ao silêncio com relação a si mesmo e ao outro.
- D. Compreensão do processo expressivo relacionando o código individual de cada um com o coletivo, onde se utiliza especificadamente, as mímicas individuais e coletivas, as representações de cenas do cotidiano em grupo, as danças coletivas e os grandes desenhos coreográficos em grupo.
- E. Percepção dos limites corporais na vivência dos movimentos fluidos e alongados, criando a oportunidade de transcender as limitações.

20 - O desenvolvimento psicomotor obedece a estruturação de três condutas, as motoras de base, as neuro-motoras e as perceptivo-motoras. Pertencem à primeira, EXCETO:

- A. Equilíbrio.
- B. Esquema corporal.
- C. Coordenação dinâmica geral.
- D. Respiração consciente.
- E. Coordenação motora fina.

21 - Educação Física como uma área de conhecimento da cultura corporal pode ser vista como uma disciplina que, EXCETO:

- A. Introduce e integra o aluno na cultura corporal de movimento.
- B. Deve formar o cidadão que vai produzi-la, reproduzi-la e transformá-la.
- C. Instrumentaliza o aluno para usufruir dos jogos, dos esportes, das danças, das lutas e das ginásticas.
- D. Está atrelada às transformações sociais, econômicas e políticas.

PREFEITURA MUNICIPAL DE ITAÍBA – PE  
CONCURSO PÚBLICO 2015

E. Proporciona um benefício do exercício crítico da cidadania e da melhoria da qualidade de vida.

22 – Das perspectivas teóricas de abordagem cultural dos conteúdos da Educação Física, a perspectiva Revolucionária/Crítica/Progressista tem como principal objeto pedagógico:

- A. Movimento
- B. A Expressão Corporal como linguagem (“Cultura Corporal”)
- C. Movimento Humano
- D. Manifestações da Cultura Corporal
- E. Saber corporal (“Cultura Física” e “Cultura Corporal de Movimento”)

23 – Relacione os tipos de avaliação da educação física:

- I. Diagnóstica.
- II. Formativa.
- III. Somativa.

- a. Verificação do resultado final do processo de ensino e aprendizagem.
- b. Monitoramento do processo de ensino e aprendizagem.
- c. Informa o nível de conhecimentos do estudante.

A relação correta é:

- A. I – a / II – b / III – c.
- B. I – c / II – b / III – a.
- C. I – c / II – a / III – b.
- D. I – b / II – a / III – c.
- E. I – b / II – c / III – a.

24 – Os princípios e valores que devem fundamentar a educação física escolar são:

- A. Reação.
- B. Inclusão.
- C. Diversidade.
- D. Individualidade.
- E. Cidadania.

25 - Sobre educação física é INCORRETO afirmar:

- A. A Educação Física, componente obrigatório do currículo do Ensino Fundamental, integra a proposta político-pedagógica da escola e será facultativa ao aluno apenas nas circunstâncias previstas na LDB.
- B. Do 1º ao 5º ano do Ensino Fundamental, os componentes curriculares Educação Física e Arte poderão estar a cargo do professor de referência da turma, aquele com o qual os alunos permanecem a maior parte do período escolar, ou de professores licenciados nos respectivos componentes.
- C. O objetivo da educação física é contribuir na formação geral dos estudantes, através do desenvolvimento de cultura das capacidades motoras, cognitivas, afetivas e sociais, visando à aquisição do hábito da prática regular

de atividades físicas como componente fundamental da educação para uma vida saudável.

D. O ensino da Educação Física levará em conta as contribuições das diferentes culturas e etnias para a formação do povo brasileiro, especialmente das matrizes indígena, africana e européia.

E. O esporte deve ser oferecido no sistema de ensino como atividade inerente ao componente curricular Educação Física inserido no Projeto Pedagógico da Escola.

26 - A ginástica chega aos nossos dias com o acúmulo de conhecimento e prática desenvolvidos pela humanidade ao longo da história, hoje uma prática corporal com inúmeras faces e objetivos. A ginástica é classificada segundo seus objetivos, dessa forma, podemos identificar as seguintes, EXCETO:

- A. Ginástica estética
- B. Ginástica postural
- C. Ginástica de reabilitação
- D. Ginástica de reativação ou projeção.
- E. Ginástica laboral

27 – Sobre saltar na prática escolar, é INCORRETO afirmar:

- A. Procura desprender-se da ação da gravidade, manter-se no ar e cair sem machucar-se.
- B. O salto deve ter cinco fases: impulso, planagem, fase de vôo, aterrissagem e propulsão.
- C. Os saltos podem ser executados em dois planos: plano vertical e plano horizontal.
- D. Com as pernas unidas, ou afastadas, grupadas, carpadas, ou estendidas, e combinado com giros.
- E. O movimento de saltar compõe diversos segmentos na prática física, como da ginástica e jogos.

28 – Segundo o Decreto 10.793/03, estão entre os alunos dispensados da prática de educação física, EXCETO:

- A. Trabalhadores com jornada superior a seis horas.
- B. Mulheres com filhos.
- C. Maiores de 30 anos
- D. Pertencentes ao serviço militar.
- E. Alunos do ensino noturno.

29 – A concepção crítica superadora tem como bases teóricas:

- A. Sociologia, filosofia. Centrado no indivíduo como crítico e consciente do mundo que o cerca, para que possa modificá-lo.
- B. Sociologia, filosofia e antropologia. Ascensão de classes.
- C. Ciências biológicas. Centrado no indivíduo como crítico e consciente sobre as possibilidades da atividade física como manutenção da saúde.
- D. Sociologia, construção crítica da cidadania: ética, saúde, meio ambiente, pluralidade cultural, orientação sexual, trabalho e consumo.
- E. Aprendizagem através de estímulos e repetição.

PREFEITURA MUNICIPAL DE ITAÍBA – PE  
CONCURSO PÚBLICO 2015

30 – A temática principal da psicomotricidade é:

- A. Consciência corporal, lateralidade e coordenação.
- B. Transcendência de limites.
- C. Alteridade.
- D. Estilo de vida ativo.
- E. Conhecimento sobre o corpo, esportes, lutas e atividades lúdicas e rítmicas.

31 - A Educação Física no currículo escolar do ensino médio deve garantir aos alunos:

- A. Acúmulo cultural no que tange à oportunidade de vivência das práticas corporais.
- B. Participação latente no mundo do trabalho no que se refere à compreensão do papel do corpo no mundo da produção, no que tange ao controle sobre o próprio esforço e do direito ao repouso e ao lazer.
- C. Iniciativa pessoal nas articulações coletivas relativas às práticas corporais comunitárias.
- D. Iniciativa pessoal para criar, planejar ou buscar orientação para suas próprias práticas corporais.
- E. Intervenção política sobre as iniciativas públicas de esporte, lazer e organização da comunidade nas manifestações, vivência e na produção de cultura.

32 – Na concepção pedagógica desenvolvimentista, a educação física deve privilegiar a aprendizagem do movimento. São habilidades básicas destes movimentos:

- A. Locomotoras, manipulativas, estabilização, esportivas e jogos de danças.
- B. Locomotoras, manipulativas, estabilização.
- C. Esportes e jogos de danças.
- D. Locomotoras, manipulativas, esportes.
- E. Esportivas, locomotoras e estabilização.

33 – São objetivos do ensino das danças e expressão corporal no âmbito escolar, EXCETO:

- A. Criar sequência de movimentos e pequenas coreografias.
- B. Conhecer elementos básicos da ginástica.
- C. Criar movimentos a partir de estímulos.
- D. Conhecer os diferentes ritmos e estilos de dança.
- E. Criar sequência de movimentos unindo diferentes ritmos.

34 – Bandet e Sarazanas (1972) fizeram várias observações sobre a versatilidade dos jogos. Assim, indique a alternativa INCORRETA:

- A. O jogo tem um poder de integração, ampliando o entender de mundo, propiciando ao sujeito ser mais curioso e pronto para intervir diante de problemas.
- B. O corpo humano é um campo de novas descobertas, sendo o primeiro jogo da criança. Após descobrir o corpo da mãe, passa a entender seu próprio corpo através de testes no ambiente.
- C. Os jogos de realidade social são importantes para trabalhar as representações de vida. Brincadeiras de faz de conta seria um exemplo.

D. Os jogos de aquisição são importantes para o aprendizado, existindo diversos que se adequam a cada faixa etária. Existem inúmeros jogos que simulam a aquisição de bens, como na vida fora atividade.

E. Os jogos de fabricação também possuem papel fundamental na vida social, pois auxiliam na criatividade e no raciocínio estratégico.

35 - Como elencado nos PCNs para o 1ª e 2º Ciclo, o professor deverá observar se os critérios recomendados estão fazendo parte da aprendizagem dos alunos. Desta forma, refere-se ao 2º Ciclo, especificadamente, EXCETO:

A. Enfrentar desafios corporais em diferentes contextos como circuitos, jogos e brincadeiras: Pretende-se avaliar se o aluno demonstra segurança para experimentar, tentar e arriscar em situações propostas em aula ou em situações cotidianas de aprendizagem corporal.

B. Espera-se que o aluno tolere pequenas frustrações, seja capaz de colaborar com os colegas, mesmo que estes sejam menos competentes, e participe do jogo com entusiasmo.

C. Estabelecer algumas relações entre a prática de atividades corporais e a melhora da saúde individual e coletiva: Pretende-se avaliar se o aluno reconhece que os benefícios para a saúde decorrem da realização de atividades corporais regulares, se tem critérios para avaliar seu próprio avanço e se nota que esse avanço decorre da perseverança.

D. Valorizar e apreciar diversas manifestações da cultura corporal, identificando suas possibilidades de lazer e aprendizagem: Pretende-se avaliar se o aluno reconhece que as formas de expressão de cada cultura são fontes de aprendizagem de diferentes tipos de movimento e expressão.

E. Espera-se também que o aluno tenha uma postura receptiva, não discrimine produções culturais por quaisquer razões sociais, étnicas ou de gênero.

36 - A educação psicomotora ou psicomotricidade vem oferecer ao desenvolvimento de nossas crianças uma bagagem infinita de situações de atividades naturais, possibilitando um melhor ajustamento aos ambientes e às situações novas; aperfeiçoando os mecanismos da leitura, escrita, cálculos, abstrações etc., bem como favorecendo o desenvolvimento da sua auto-estima, autoconfiança e capacidade de sua socialização, evitando o surgimento de vários distúrbios de aprendizagem e contribuindo de maneira significativa na diminuição dos índices de repetência nas escolas. Ela busca criar condições para que a criança, EXCETO:

A. Atraia-se pelo movimento esportista como forma de desenvolvimento corporal.

B. Seja curiosa, criativa e responsável.

C. Desenvolva e aprimore os aspectos motores, cognitivos e afetivo-sociais.

D. Desenvolva atividades que permitem a sua convivência com situações sociais dentro da realidade cultural.

E. Desenvolva hábitos saudáveis e higiênicos.

PREFEITURA MUNICIPAL DE ITAÍBA – PE  
CONCURSO PÚBLICO 2015

37 - A prática pedagógica da Educação Física torna-se significativa para o aluno quando o professor tem a devida consciência de qual é efetivamente sua função social e sua importância no processo ensino-aprendizagem. Ainda, quando o professor reconhece que suas atribuições são fatores relevantes para a transformação do contexto educacional. Para tanto deve, EXCETO:

- A. Selecionar e organizar previamente recursos materiais a serem utilizados nas aulas.
- B. Utilizar metodologia que favoreça o aproveitamento do tempo de aula em atividades dinâmicas, mantendo a participação ativa dos alunos em ritmo constante com intensidade, de moderada a vigorosa.
- C. Relatar as práticas pedagógicas por meio de registros de acompanhamento (procedimentos, ocorrências relevantes e resultados).
- D. Avaliar os alunos considerando os aspectos cognitivo, afetivo, biológico, social, pessoal e motor.
- E. Apresentar os resultados das avaliações em ficha própria, para que os alunos e responsáveis tenham um feedback de suas necessidades no que se refere ao aprendizado, conduta social, aptidão física e saúde.

38 – Segundo o Conselho Federal em Educação Física em suas recomendações para educação física, o esporte é um fenômeno social em expansão no mundo contemporâneo. Cabe à Educação Física escolar o importante papel de disseminadora dos conteúdos descritos abaixo, dos quais é INCORRETO afirmar:

- A. Compreender as diferenças entre esporte de rendimento, esporte como lazer e esporte como meio para promoção da saúde.
- B. Compreender as dimensões do esporte e suas relações no âmbito da escola e fora dela.
- C. Identificar e interpretar o esporte e sua apropriação pela indústria cultural.
- D. Focar em um ou no máximo, dois tipos de jogos, visando garantir um maior aprofundamento e conhecimento de tal jogo, tanto para professor quanto aluno.
- E. Compreender o fenômeno esportivo e aspectos relativos à competição esportiva.

39 - Ainda de acordo com o Conselho Federal em Educação Física em suas recomendações para educação física, o conteúdo das lutas da Educação Física escolar está presente no cotidiano social de forma concreta, sobretudo pelo forte apelo midiático das lutas de competição. Nesse contexto, emerge um grande leque de oportunidades para o desenvolvimento de valores, potencialidades, limites e disciplina, além de manifestações socioculturais que permitem ao aluno vivenciar experiências motoras, contato corporal, elaboração de estratégias e troca de informações. Para tanto, propõe-se, EXCETO:

- A. Conhecer os aspectos históricos, filosóficos e origem das lutas trabalhadas como conteúdo abstrato.
- B. Apresentar os diversos tipos de lutas e seus desdobramentos na atualidade.
- C. Identificar e compreender a influência da mídia, ciência e indústria cultural no âmbito das lutas.

- D. Compreender aspectos relativos a apresentações, festivais e competições de lutas.
- E. Ampliar repertório pessoal de movimentos.

40 – De acordo com os PCN's, o projeto pedagógico da escola, nas adaptações curriculares e as estratégias para a educação de alunos com necessidades educacionais especiais, como ponto de referência para definir a prática escolar, deve orientar a operacionalização do currículo, como um recurso para promover o desenvolvimento e a aprendizagem dos alunos, considerando-se os seguintes aspectos, EXCETO:

- A. A atitude favorável da escola para diversificar e flexibilizar o processo de ensino-aprendizagem, de modo a atender às diferenças individuais dos alunos.
- B. A identificação das necessidades educacionais especiais para justificar a priorização de recursos e meios favoráveis à sua educação.
- C. A adoção de currículos com uma concepção uniforme e homogênea.
- D. A flexibilidade quanto à organização e ao funcionamento da escola, para atender à demanda diversificada dos alunos.
- E. A possibilidade de incluir professores especializados, serviços de apoio e outros, não convencionais, para favorecer o processo educacional.