

PREFEITURA MUNICIPAL DE ITAÍBA – PE
CONCURSO PÚBLICO 2015

15 QUESTÕES DE PORTUGUÊS



Meu vizinho chamou a polícia para mim, falou que meu cachorro fica correndo atrás das pessoas de moto, meu cachorro nem moto tem

Há 19 minutos · Curtir · 52 · Responder

01- No texto:

- A. A conjunção coordenativa em lugar da subordinativa prejudica a interpretação do texto.
- B. A relação promovida pela preposição gerou uma interpretação equivocada.
- C. A linguagem utilizada pelo falante não influenciou no entendimento da frase.
- D. É responsabilidade do interlocutor construir pontes linguísticas para que a intenção do locutor seja plenamente efetivada.
- E. A mensagem sustentada pela ação verbal explicita uma relação de causa e consequência entre as orações.

02- Assinale a alternativa correta sobre o texto:

- A. O humor deve-se aos efeitos de sentidos associados ao uso da linguagem.
- B. O humor surgiu de um uso específico da linguagem que pretendia significar seu oposto.
- C. A comicidade surge de uma imagem mental feita pelo autor do texto e materializada também com uma imagem gráfica.
- D. O texto é cômico porque todas as palavras empregadas estão no sentido figurado.
- E. O duplo sentido, empregado jocosamente, prejudicou o entendimento geral do contexto deixando o leitor confuso, embora satisfeito com a mensagem.

“ME DEIXA DORMIR?” TEXTO POR CALENZA
ILUSTRAÇÕES POR NIWONJIN



03- O título do quadrinho traz um pronome proclítico. Isso, no caso do texto e de seu provável contexto de produção, significa:

- A. Que o autor é de origem humilde e não teve oportunidade de estudar.
- B. Que devido ao extenso uso diário do pronome antes do verbo é natural que o autor esteja ciente de tais regras.

- C. Que o novo acordo ortográfico ao passo que torna mais rígidas as regras de acentuação, permite que a colocação pronominal aproxime-se mais da gramática lusitana.
- D. Que o contexto de informalidade que permeia o texto determinou as escolhas linguísticas do autor.
- E. Que a regra de colocação pronominal determina que em início de oração o pronome esteja enclítico.

04- Em ‘se eu falar que te amo’ o pronome está proclítico. Isso se deu:

- A. Porque o pronome relativo ‘que’ é considerado um atrator de pronomes.
- B. Porque é um enunciado exortativo.
- C. Porque a locução verbal atrai o pronome.
- D. Porque o verbo está no infinitivo impessoal.
- E. Porque o advérbio, colocado entre o nome e o pronome gera a obrigação da referida colocação.

05- Em qual das alternativas abaixo há uma conjunção com valor explicativo?

- A. “Ou toma banho, ou não entra em casa.”
- B. “Divertida, mas com muito conteúdo.”
- C. “Ama a todos, confia em poucos e não farás mal a ninguém.”
- D. “Ah, mas a paciência é uma virtude.”
- E. “Pode haver várias razões para a condição do depressivo.”

Não faça versos sobre acontecimentos.
Não há criação nem morte perante a poesia.
As afinidades, os aniversários, os incidentes pessoais não contam.

Tua gota de bile, tua careta de gozo ou dor no escuro são indiferentes.
O que pensas e sentes, isso ainda não é poesia.

Penetra surdamente no reino das palavras.
Lá estão os poemas que esperam ser escritos.
Estão paralisados, mas não há desespero,
há calma e frescura na superfície intata.
Ei-los sós e mudos, em estado de dicionário.
Convive com teus poemas, antes de escrevê-los.
Não adules o poema. Aceita-o
como ele aceitará sua forma definitiva e concentrada no espaço.

Chega mais perto e contempla as palavras.
Cada uma
tem mil faces secretas sob a face neutra
e te pergunta, sem interesse pela resposta,
pobre ou terrível que lhe deres:
Trouxeste a chave?
(Andrade, Carlos Drummond de, 1902-1987. A rosa do povo. 1ª ed. — São Paulo: Companhia das Letras, 2012)

PREFEITURA MUNICIPAL DE ITAÍBA – PE
CONCURSO PÚBLICO 2015

06- Na primeira estrofe:

- A. O autor apresenta o poema que escreverá em seguida.
- B. O eu lírico mostra-se cético quanto à própria capacidade de criar um poema.
- C. O autor não pode contar com sua afinidade com outras pessoas para se fazer poeta.
- D. O eu lírico crê que relatar acontecimentos pessoais não pode ser tema de poesia.
- E. O autor encontra-se perdido e busca um tema subjetivo para a própria poesia.

07- Para o eu lírico:

- A. O poema deve surgir naturalmente, baseado nas impressões pessoais do poeta.
- B. A palavra e seus significados são a matéria prima do poema.
- C. O poema surge da aceitação do poeta de si mesmo.
- D. Só quando está plenamente em paz o poeta pode criar.
- E. O dicionário é a única fonte de inspiração de um poema.

08- No poema, o eu lírico acredita que a poesia é fruto:

- A. Da inspiração pessoal
- B. Da subjetividade dos temas
- C. Dos temas proibidos
- D. Dos conselhos dos poetas mais antigos
- E. Da elaboração da linguagem

09- Que verso caracteriza a pluralidade de conotações das palavras?

- A. “As afinidades, os aniversários, os incidentes pessoais não contam.”
- B. “O que pensas e sentes, isso ainda não é poesia.”
- C. “Penetra surdamente no reino das palavras.”
- D. “Convive com teus poemas, antes de escrevê-los.”
- E. “Cada uma tem mil faces secretas sob a face neutra.”

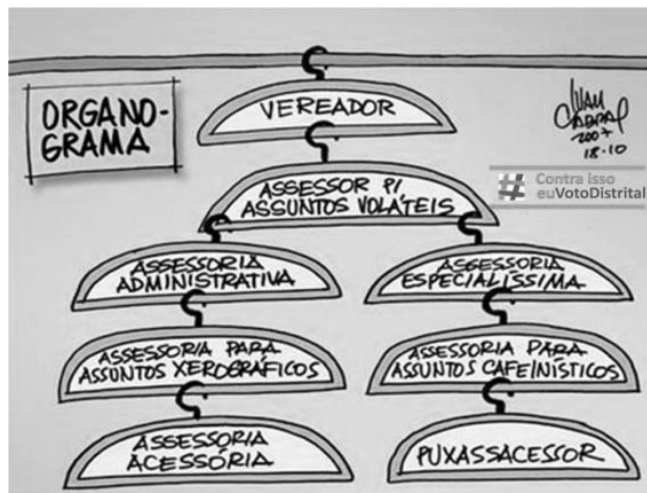
10- No poema, predomina qual função da linguagem?

- A. Metalinguística
- B. Conativa
- C. Apelativa
- D. Referencial
- E. Emotiva

11- Em qual dos trechos foi omitido o acento gráfico de uma palavra?

- A. “Aylan Kurdi, o menino sirio-curdo de três anos, cuja morte durante a viagem da Turquia para a Grécia se transformou em um símbolo da tragédia dos refugiados do Oriente Médio, foi enterrado nesta sexta-feira (4) em sua cidade natal de Kobane, no norte da Síria, informou a imprensa turca.”
- B. “A família Kurdi escapou dessa cidade, sitiada durante meses pelo grupo jihadista Estado Islâmico (EI), em uma tentativa de emigrar para o Canadá, onde vive uma tia da criança.”

- C. “Aylan, seu irmão e sua mãe estavam entre os 12 sírios que morreram afogados no Mar Mediterrâneo há três dias, após partir da cidade turca de Bodrum.”
- D. “Os corpos de Aylan, seu irmão e sua mãe foram levados para Istambul por uma companhia aérea turca e de lá transferidos para esta manhã para Sanliurfa, no extremo sul da Turquia.”
- E. “Os corpos foram levados para Suruc, uma cidade turca fronteira com Kobane, sob estritas medidas de segurança e acompanhados pelo pai, Abdullah Kurdi, que não quis mais continuar sua viagem até o Canadá, mesmo tendo sido convidado oficialmente pelas autoridades do país.”



12- A mensagem do texto:

- A. Alerta para os perigos das profissões modernas.
- B. Ensina a fazer um organograma e o exemplifica com uma empresa imaginária.
- C. Mostra os benefícios de se conseguir um cargo de vereador e dos degraus a serem galgados para chegar até lá.
- D. Ironiza a organização administrativa das câmaras de vereadores no Brasil.
- E. Faz campanha antecipada para as próximas eleições gerais em forma de charge.

13- ‘Voláteis’ é sinônimo de:

- A. Viáveis
- B. Exatos
- C. Volúveis
- D. Financeiros
- E. Jurídicos

14- Pelo teor do texto, podemos afirmar que as palavras sublinhadas em ‘assessoria especialíssima’, ‘assessoria para assuntos xerográficos’, e ‘assuntos cafeinísticos’ têm conotação:

- A. Objetiva
- B. Pejorativa
- C. Afetiva
- D. Ambígua
- E. Negativa

PREFEITURA MUNICIPAL DE ITAÍBA – PE
CONCURSO PÚBLICO 2015

15- Em qual das alternativas abaixo houve uma análise correta e de acordo com os ditames da norma padrão da língua:

Você paga este político:

- **Heráclito Fortes (PSB-PI) quer que os ventos sejam patrimônio da União, para o Estado receber royalties a partir da geração de energia eólica.**
- **Silvio Costa (PSC-PE) defende que todo ciclista seja obrigado a emplacar suas bicicletas e pagar licenciamento.**
- **Pastor Franklin (PTdoB-MG) quer que você possa pedir indenização em caso de violação de deveres conjugais__ ou seja, se for traído.**

- A. Em “quer que os ventos sejam patrimônio da União”, a forma verbal ‘sejam’ pode ser substituída por ‘seja’ para concordar com ‘patrimônio’.
- B. A forma correta é ‘heólica’.
- C. Em “todo ciclista seja obrigado”, ‘seja’ pode ser substituído pela locução verbal ‘possa ser’, para dar a ideia de possibilidade.
- D. Em “seja obrigado a emplacar suas bicicletas e pagar licenciamento”, obrigatoriamente deveria ter sido empregada uma vírgula após a conjunção coordenativa ‘e’.
- E. ‘traído’ é acentuada pela mesma regra que ‘baú’.

25 QUESTÕES DE CONHECIMENTOS ESPECÍFICOS

16 - A geografia agrária quantitativa ocorreu em que período?

- A. Séculos XVIII, XIX até 1934.
- B. De 1934 a meados dos anos 60.
- C. Meados dos anos 60 a meados dos anos 70.
- D. A partir de 1975.
- E. A partir de 1994.

17 - Poluente que forma-se devido a processos de vulcanismo:

- A. Óxido de Azoto.
- B. Monóxido de Carbono.
- C. Chumbo.
- D. Dióxido de Carbono.
- E. Óxidos de enxofre.

18 - São características das micro e pequenas empresas, EXCETO:

- A. Baixa intensidade de capital.
- B. Poder decisório descentralizado.
- C. Contratação direta de mão-de-obra.
- D. Maior dificuldade de acesso ao financiamento de capital de giro.
- E. Relação de complementaridade e subordinação com as empresas de grande porte.

19 – São algumas características das regiões desérticas, EXCETO:

- A. Temperatura média: desde 0°C até 40°C.
- B. Rios: geralmente, temporários.
- C. Ventos: agente da erosão, além de ser o transporte das dunas.
- D. Relevos: rochas expostas e íngremes, dunas e planícies pedregosas.
- E. Áreas extremamente áridas: apresenta pouca chuva (Deserto Australiano).

20 – Referente à célula de Hadley é INCORRETO afirmar:

- A. A célula de Hadley vai de 0° a 30° de latitude e distribui energia a partir de uma corrente de ar ascendente que se forma nas proximidades do equador e desce na latitude de 30° nas regiões subtropicais.
- B. O ramo descendente dessa célula dá origem aos anticiclones subtropicais devido ao movimento de subsidência do ar.
- C. Em altitude o ramo ascendente dá origem aos jatos subtropicais que são formados a partir de uma zona de convergência em altos níveis.
- D. Próximo à altitude de 60°, onde existe um cinturão de baixas pressões, se formam as frentes que são definidas pelo encontro entre massas de ar quente dos trópicos e ar frio dos polos.
- E. Geralmente, o encontro entre essas massas de ar resulta no levantamento do ar que vai descer nos subtropicais e nos polos.

21 – Referente ao início da reforma agrária no Brasil é INCORRETO afirmar:

- A. Os primeiros movimentos organizados em defesa da reforma agrária foram as ligas camponesas do Nordeste, estendidas à maioria dos estados do Brasil a partir de 1945, com o apoio do Partido Comunista Brasileiro (PCB).
- B. Na época dos primeiros movimentos agrários, a luta pela terra vinha inserida num conjunto de reivindicações sobre os direitos elementares do trabalho, da saúde, da previdência, da escolarização, com base no direito à organização autônoma dos grupos sociais.
- C. Desde o início, as ligas reuniram trabalhadores assalariados das usinas de cana-de-açúcar, moradores, meeiros e pequenos arrendatários de estatuto muito precário.
- D. Após a ilegalização do PCB em 1947, as ligas foram reprimidas e só ressurgiram em 1954, nos estados de Pernambuco, Paraíba e Alagoas, nas zonas de cana-de-açúcar.
- E. A pressão das ligas camponesas do Nordeste levou o governo João Goulart a instituir o Estatuto do Trabalhador Rural em 1979 e os comunistas promoveram a criação da Confederação Nacional dos Trabalhadores Rurais (CONTR).

PREFEITURA MUNICIPAL DE ITAÍBA – PE
CONCURSO PÚBLICO 2015

22 – Referente a leitos fluviais é INCORRETO afirmar:

- A. Os leitos fluviais se referem a uma feição morfológica com uma dinâmica própria, que podem ser identificados ao longo dos perfis longitudinais e transversais.
- B. Considerando a frequência das descargas e a consequente topografia dos canais, os leitos fluviais são classificados de acordo com o nível que ocupam na seção transversal.
- C. Leito de vazante: se refere à calha onde o rio percorre a maior parte do ano, sendo utilizado para o escoamento das águas baixas.
- D. Leito menor: também denominado de calha principal, este leito se refere à área de abrangência das cheias, trata-se de um leito bem delimitado e encaixado entre as margens. A vegetação nesse leito é bem desenvolvida.
- E. Leito maior: se refere ao leito que ocupa uma área mais abrangente que o leito menor. Ele é ocupado pelas inundações, que se referem às grandes vazões com período de retorno maiores.

23 - A primeira proposta de divisão regional do Brasil surgiu em 1913, para ser utilizada no ensino de geografia. Os critérios utilizados para esse processo foram apenas aspectos físicos – clima, vegetação e relevo. Qual era esta divisão?

- A. Norte, Oeste, Leste, Sul.
- B. Norte Oriental, Norte meridional, Nordeste, Leste oriental, Leste ocidental, Sul.
- C. Setentrional, norte oriental, oriental, meridional e central.
- D. A região Norte era composta pelos estados de Amazonas, Pará, Maranhão, Piauí e o território do Acre. Goiás e Mato Grosso formavam com Minas Gerais a região Centro. Bahia, Sergipe e Espírito Santo formavam a região Leste. O Nordeste era composto por Ceará, Rio Grande do Norte, Pernambuco, Paraíba e Alagoas. Paraná, Santa Catarina, Rio Grande do Sul, São Paulo e Rio de Janeiro pertenciam à região Sul.
- E. Norte, Nordeste Ocidental, Nordeste Oriental, Centro-Oeste, Leste Setentrional, Leste Meridional e Sul.

24 – Segundo o IBGE, a população estimada aproximada do Brasil em 2015 é de:

- A. 232,3 milhões de habitantes.
- B. 225,5 milhões de habitantes.
- C. 192,5 milhões de habitantes.
- D. 231,0 milhões de habitantes.
- E. 204,5 milhões de habitantes.

25 - Firmado muito antes da expedição de Colombo, dava a Portugal todas as terras a serem descobertas ao sul das Canárias, garantindo o controle luso sobre a costa africana e sobre o Caminho das Índias.

Esta é a definição de:

- A. Tratado de Tordesilhas.
- B. Tratado de Versalhes.
- C. Tratado de Latrão.
- D. Tratado de Toledo.
- E. Tratado de Assunção.

26 – Referente ao cerrados é INCORRETO afirmar:

- A. Domínio dos Cerrados abrange as chapadas e chapadões do Brasil Central.
- B. Trata-se de uma área submetida ao clima tropical, marcado pela alternância entre verões secos e invernos com pouca chuva.
- C. O cerrado é composto principalmente por dois estratos, o arbóreo-arbustivo, de caráter lenhoso, e o herbáceo-subarbustivo, formado pelas gramíneas e outras ervas.
- D. A combinação dos estratos produz uma cobertura vegetal em forma de um grande mosaico, constituído por trechos de campos limpos, de campos sujos, de campos cerrados e cerradões.
- E. O arbusto típico do cerrado é adaptado à estiagem sazonal, apresentando troncos e galhos retorcidos, cascas grossas e raízes profundas.

27 – Referente à cidade na história é INCORRETO afirmar:

- A. A cidade oriental predominava o modo de produção asiático e a cidade arcaica grega ou romana, era ligada a posse de escravos.
- B. A cidade oriental e arcaica foram cidades essencialmente políticas.
- C. A cidade arcaica, foi principalmente uma cidade comercial, onde predominava o artesanato e os negócios bancários, uma cidade murada, inserida em relações feudais, onde a luta pela terra foi uma das suas principais características.
- D. Até o século XI, as cidades medievais estavam reduzidas às funções religiosas ou administrativas, abrigando apenas a residência de um bispo ou de um rei.
- E. Nos Burgos e comunas concentravam-se mercadores e artesãos dos diversos ofícios, o que incentivava as trocas com as aldeias dos camponeses visto que os centros necessitavam de matérias primas e de alimentos.

28 – Quanto ao Pós-Segunda Guerra e Plano Marshall é INCORRETO afirmar:

- A. O ano de 1947 caracterizou-se pela proclamação da doutrina Truman, que anunciava a disposição norteamericana de combater a expansão comunista, e a aprovação do Plano Marshall.
- B. O Plano Marshall foi concebido para recuperar a economia européia do Pós-Segunda Guerra, dentro do espírito liberal e de multilateralismo de reconstrução, que animou o governo norte-americano desde 1941, e visava, ainda, a consolidação da hegemonia americana.
- C. O Plano Marshall deu à Europa devastada pela guerra os meios econômicos necessários para estimular o arranque da sua reconstrução.
- D. Os meios humanos foram fornecidos numa primeira fase pelos deslocados, refugiados e emigrantes do leste e sul europeu e com essa perspectiva, criaram-se os organismos internacionais encarregados do direcionamento das populações deslocadas e dos assuntos gerais e decisões sobre as migrações e recrutamento, seleção e colocação de mão de obra.

PREFEITURA MUNICIPAL DE ITAÍBA – PE
CONCURSO PÚBLICO 2015

E. Os países europeus, principalmente a Espanha, receberam empréstimos e donativos para sua recuperação, entre 1948 e 1952, através de acordos bilaterais que favoreciam os EUA e permitiam o controle da política econômica e industrial dos países em questão.

29 - Quanto à forma a migração, classifica-se como, EXCETO:

- A. Voluntárias.
- B. Sazonais.
- C. Forçadas.
- D. Legais.
- E. Ilegais.

30 – Quanto ao ciclo das rochas é INCORRETO afirmar:

- A. O ciclo das rochas inicia-se com a destruição das rochas que estão na superfície, pela ação de agentes externos, sejam eles físicos ou químicos, ação essa conhecida como intemperismo.
- B. O intemperismo é o processo de degradação das rochas e acontece quando as rochas expostas à atmosfera sofrem um ataque erosivo, provocado pelo clima que pode modificar o seu aspecto físico ou a sua composição mineralógica.
- C. As rochas sedimentares formam-se através dos sedimentos produzidos pelo intemperismo que são transportados por diversos fluidos, passando a circular sobre a superfície terrestre por ação solar ou da gravidade, que quando cessa a energia que o fazem circular, se depositam nas regiões mais baixas.
- D. As rochas metamórficas são formadas a partir das rochas sedimentares que são sepultadas a grandes profundidades, sofrendo a ação do calor terrestre e se tornando cada vez mais maleáveis, onde nos níveis mais profundos da Terra, cerca de 10 a 30km, a temperatura e a pressão cada vez maiores, fazem esta transformação.
- E. À medida que a temperatura se eleva, as rochas metamórficas são levadas à fusão, transformando-se em rocha ígnea, que com a intensa atividade que ocorre no interior do planeta, ocorre o processo de levantamento de rocha, chegando até os níveis superficiais e sofrerá novas transformações, reiniciando o ciclo das rochas.

31 - Caracteriza a divisão do relevo por Aziz Ab' Saber (década de 50), EXCETO:

- A. Planaltos: Guianas; Brasileiro (Maranhão – Piauí, Nordeste, Central, Serras e Planaltos do Leste e Sudeste, Meridional, Uruguai – Sul – rio – grandense).
- B. Planície e terras baixas associadas: Amazônia e Costeira.
- C. Planície típica: Pantanal.
- D. Critérios: Nível Altimétrico.
- E. Planaltos: superfície e aplainada (ou suavemente ondulada), onde atualmente se verifica o domínio do processo erosivo sobre o sedimentar.

32 - Quanto a Projeção Cilíndrica de Peters é INCORRETO afirmar:

- A. A projeção equivalente preserva o tamanho real da superfície representada, mas não mantém as formas, direções e ângulos, como é o caso da projeção de Peters.
- B. O mapa-múndi de Peters valoriza os países subdesenvolvidos, colocando-os em destaque ao representá-los com os seus tamanhos proporcionais.
- C. Ele projeta em linguagem cartográfica a idéia de igualdade entre as nações.
- D. O cartógrafo alemão Arno Peters considerava que os mapas eram uma das manifestações simbólicas da submissão dos países do Terceiro Mundo.
- E. Os meridianos são colocados em linhas curvas, em forma de elipses que se aproximam quanto mais se afastam da linha do Equador.

33 - Quanto a solos argilosos é INCORRETO afirmar:

- A. São aqueles que tem grande parte de suas partículas classificadas na fração argila, de tamanho menor que 0,002mm.
- B. Não são tão arejados, mas armazenam mais água quando bem estruturados.
- C. São geralmente menos permeáveis, embora alguns solos brasileiros muito argilosos apresentam grande permeabilidade - graças aos poros de origem biológica.
- D. Sua composição é de boa quantidade de óxidos de alumínio (goethita e hematita) e de ferro (gibbsita).
- E. Formam pequenos grãos que lembram a sensação tátil de pó-de-café e isso lhes dá certas características similares ao arenoso.

34 - Priorizava as áreas de saúde, educação, transporte e energia, com recursos do orçamento, privados e de empréstimos internacionais.

Esta é a definição de:

- A. Plano de Metas.
- B. Plano Salte.
- C. Plano Dutra.
- D. I Plano Nacional de Desenvolvimento.
- E. II Plano Nacional de Desenvolvimento.

35 – A estratégia utilizada pelos artistas, do Movimento Cartistas, no que girava em torno, principalmente, da coleta de assinaturas, realizadas nas oficinas, nas fábricas e em reuniões públicas, através de uma série de Petições Nacionais enviadas à Câmara dos Comuns, que reivindicavam, EXCETO:

- A. Limitação de 8 horas (diárias) da jornada de trabalho.
- B. Regulamentação do trabalho feminino.
- C. Extinção do trabalho infantil.
- D. Folga semanal.
- E. Salário mínimo.

PREFEITURA MUNICIPAL DE ITAÍBA – PE
CONCURSO PÚBLICO 2015

36 - Quanto ao setor terciário e a economia brasileira é INCORRETO afirmar:

- A. O período de 1929 a 1945 é caracterizado pela substituição de bens não duráveis de consumo final, utilizando uma tecnologia simples, pouco capital e mão-de-obra intensiva.
- B. No período de 1945 a 1955 se destaca a produção de bens de consumo duráveis e algumas faixas de produtos intermediários e bens de capital.
- C. No decênio de 1950/60, o Setor Terciário registra uma expansão acelerada de emprego como contrapartida a dois importantes fenômenos quais sejam: o rápido aumento da produtividade industrial que significou modernização das indústrias, maior grau de tecnologia e consequente automatização, e por outro lado a intensiva migração da zona rural para os centros urbanos.
- D. De 1955 a 1964, o Setor Terciário revelou um acréscimo de emprego - em termos absolutos - moderado, o que se justifica pela expansão do número de empregos oferecidos pelo Setor industrial que se encontrava em plena expansão.
- E. O crescimento da década de 1960/70, é produto das mudanças provocadas pelo desenvolvimento tanto no plano tecnológico como no plano social.

37 – Sobre o possibilismo é INCORRETO afirmar:

- A. Valorizou a História e aumentou a carga humana do estudo geográfico.
- B. Afirmava que a geografia seria a ciência dos homens e não uma ciência dos lugares.
- C. Justificava o colonialismo francês na África.
- D. Afirmava que o meio é um conjunto de possibilidades a serem transformadas e exploradas.
- E. Afirmava que as pessoas poderiam atuar no meio, modificando-o e determinando o seu desenvolvimento.

38 – É o segundo estágio do carvão vegetal. Trata-se de material escuro e que ainda apresenta elevado percentual de água e baixo percentual de carbono:

- A. Hulha.
- B. Antracito.
- C. Turfa.
- D. Linhito.
- E. Carvão propriamente dito.

39 – Os planetas telúricos são:

- A. Vênus, Terra, Marte, Saturno.
- B. Mercúrio, Terra, Marte e Júpiter.
- C. Mercúrio, Vênus, Terra e Marte.
- D. Júpiter, Saturno, Urano, Netuno.
- E. Mercúrio, Júpiter, Saturno, Urano, Netuno.

40 – Enunciado por Alexandre Von Humboldt, segundo o qual, observados os fatos, se deverá procurar as causas que os determinaram, estabelecendo relações de causa e efeito.

Esta é a definição de:

- A. Princípio da Extensão.
- B. Princípio da geografia geral ou da analogia.
- C. Princípio da causalidade.
- D. Princípio da conexidade.
- E. Princípio da atividade.