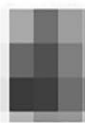


PREFEITURA MUNICIPAL DE ITAÍBA – PE
CONCURSO PÚBLICO 2015

15 QUESTÕES DE PORTUGUÊS



Meu vizinho chamou a polícia para mim, falou que meu cachorro fica correndo atrás das pessoas de moto, meu cachorro nem moto tem

Há 19 minutos · Curtir · 52 · Responder

01- No texto:

- A. A conjunção coordenativa em lugar da subordinativa prejudica a interpretação do texto.
- B. A relação promovida pela preposição gerou uma interpretação equivocada.
- C. A linguagem utilizada pelo falante não influenciou no entendimento da frase.
- D. É responsabilidade do interlocutor construir pontes linguísticas para que a intenção do locutor seja plenamente efetivada.
- E. A mensagem sustentada pela ação verbal explicita uma relação de causa e consequência entre as orações.

02- Assinale a alternativa correta sobre o texto:

- A. O humor deve-se aos efeitos de sentidos associados ao uso da linguagem.
- B. O humor surgiu de um uso específico da linguagem que pretendia significar seu oposto.
- C. A comicidade surge de uma imagem mental feita pelo autor do texto e materializada também com uma imagem gráfica.
- D. O texto é cômico porque todas as palavras empregadas estão no sentido figurado.
- E. O duplo sentido, empregado jocosamente, prejudicou o entendimento geral do contexto deixando o leitor confuso, embora satisfeito com a mensagem.

“ME DEIXA DORMIR?” TEXTO POR CALENZA
ILUSTRAÇÕES POR NIWONJIN



03- O título do quadrinho traz um pronome proclítico. Isso, no caso do texto e de seu provável contexto de produção, significa:

- A. Que o autor é de origem humilde e não teve oportunidade de estudar.
- B. Que devido ao extenso uso diário do pronome antes do verbo é natural que o autor esteja ciente de tais regras.

- C. Que o novo acordo ortográfico ao passo que torna mais rígidas as regras de acentuação, permite que a colocação pronominal aproxime-se mais da gramática lusitana.
- D. Que o contexto de informalidade que permeia o texto determinou as escolhas linguísticas do autor.
- E. Que a regra de colocação pronominal determina que em início de oração o pronome esteja enclítico.

04- Em ‘se eu falar que te amo’ o pronome está proclítico. Isso se deu:

- A. Porque o pronome relativo ‘que’ é considerado um atrator de pronomes.
- B. Porque é um enunciado exortativo.
- C. Porque a locução verbal atrai o pronome.
- D. Porque o verbo está no infinitivo impessoal.
- E. Porque o advérbio, colocado entre o nome e o pronome gera a obrigação da referida colocação.

05- Em qual das alternativas abaixo há uma conjunção com valor explicativo?

- A. “Ou toma banho, ou não entra em casa.”
- B. “Divertida, mas com muito conteúdo.”
- C. “Ama a todos, confia em poucos e não farás mal a ninguém.”
- D. “Ah, mas a paciência é uma virtude.”
- E. “Pode haver várias razões para a condição do depressivo.”

Não faça versos sobre acontecimentos.
Não há criação nem morte perante a poesia.
As afinidades, os aniversários, os incidentes pessoais não contam.

Tua gota de bile, tua careta de gozo ou dor no escuro são indiferentes.
O que pensas e sentes, isso ainda não é poesia.

Penetra surdamente no reino das palavras.
Lá estão os poemas que esperam ser escritos.
Estão paralisados, mas não há desespero,
há calma e frescura na superfície intata.
Ei-los sós e mudos, em estado de dicionário.
Convive com teus poemas, antes de escrevê-los.
Não adules o poema. Aceita-o
como ele aceitará sua forma definitiva e concentrada no espaço.

Chega mais perto e contempla as palavras.
Cada uma
tem mil faces secretas sob a face neutra
e te pergunta, sem interesse pela resposta,
pobre ou terrível que lhe deres:
Trouxeste a chave?
(Andrade, Carlos Drummond de, 1902-1987. A rosa do povo. 1ª ed. — São Paulo: Companhia das Letras, 2012)

PREFEITURA MUNICIPAL DE ITAÍBA – PE
CONCURSO PÚBLICO 2015

06- Na primeira estrofe:

- A. O autor apresenta o poema que escreverá em seguida.
- B. O eu lírico mostra-se cético quanto à própria capacidade de criar um poema.
- C. O autor não pode contar com sua afinidade com outras pessoas para se fazer poeta.
- D. O eu lírico crê que relatar acontecimentos pessoais não pode ser tema de poesia.
- E. O autor encontra-se perdido e busca um tema subjetivo para a própria poesia.

07- Para o eu lírico:

- A. O poema deve surgir naturalmente, baseado nas impressões pessoais do poeta.
- B. A palavra e seus significados são a matéria prima do poema.
- C. O poema surge da aceitação do poeta de si mesmo.
- D. Só quando está plenamente em paz o poeta pode criar.
- E. O dicionário é a única fonte de inspiração de um poema.

08- No poema, o eu lírico acredita que a poesia é fruto:

- A. Da inspiração pessoal
- B. Da subjetividade dos temas
- C. Dos temas proibidos
- D. Dos conselhos dos poetas mais antigos
- E. Da elaboração da linguagem

09- Que verso caracteriza a pluralidade de conotações das palavras?

- A. “As afinidades, os aniversários, os incidentes pessoais não contam.”
- B. “O que pensas e sentes, isso ainda não é poesia.”
- C. “Penetra surdamente no reino das palavras.”
- D. “Convive com teus poemas, antes de escrevê-los.”
- E. “Cada uma tem mil faces secretas sob a face neutra.”

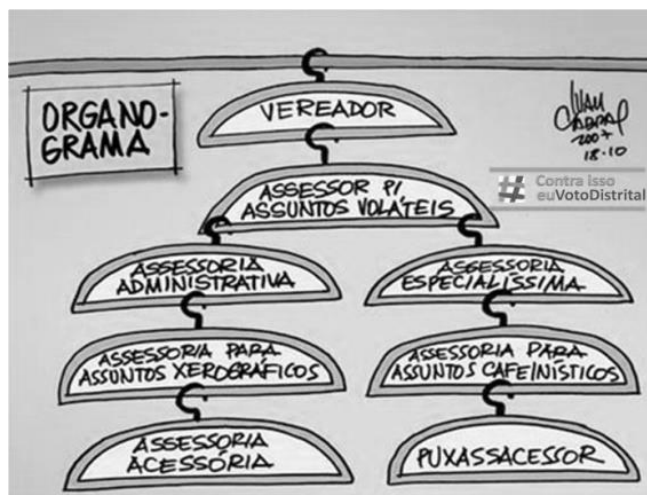
10- No poema, predomina qual função da linguagem?

- A. Metalinguística
- B. Conativa
- C. Apelativa
- D. Referencial
- E. Emotiva

11- Em qual dos trechos foi omitido o acento gráfico de uma palavra?

- A. “Aylan Kurdi, o menino sirio-curdo de três anos, cuja morte durante a viagem da Turquia para a Grécia se transformou em um símbolo da tragédia dos refugiados do Oriente Médio, foi enterrado nesta sexta-feira (4) em sua cidade natal de Kobane, no norte da Síria, informou a imprensa turca.”
- B. “A família Kurdi escapou dessa cidade, sitiada durante meses pelo grupo jihadista Estado Islâmico (EI), em uma tentativa de emigrar para o Canadá, onde vive uma tia da criança.”

- C. “Aylan, seu irmão e sua mãe estavam entre os 12 sírios que morreram afogados no Mar Mediterrâneo há três dias, após partir da cidade turca de Bodrum.”
- D. “Os corpos de Aylan, seu irmão e sua mãe foram levados para Istambul por uma companhia aérea turca e de lá transferidos para esta manhã para Sanliurfa, no extremo sul da Turquia.”
- E. “Os corpos foram levados para Suruc, uma cidade turca fronteira com Kobane, sob estritas medidas de segurança e acompanhados pelo pai, Abdullah Kurdi, que não quis mais continuar sua viagem até o Canadá, mesmo tendo sido convidado oficialmente pelas autoridades do país.”



12- A mensagem do texto:

- A. Alerta para os perigos das profissões modernas.
- B. Ensina a fazer um organograma e o exemplifica com uma empresa imaginária.
- C. Mostra os benefícios de se conseguir um cargo de vereador e dos degraus a serem galgados para chegar até lá.
- D. Ironiza a organização administrativa das câmaras de vereadores no Brasil.
- E. Faz campanha antecipada para as próximas eleições gerais em forma de charge.

13- ‘Voláteis’ é sinônimo de:

- A. Viáveis
- B. Exatos
- C. Volúveis
- D. Financeiros
- E. Jurídicos

14- Pelo teor do texto, podemos afirmar que as palavras sublinhadas em ‘assessoria especialíssima’, ‘assessoria para assuntos xerográficos’, e ‘assuntos cafeinísticos’ têm conotação:

- A. Objetiva
- B. Pejorativa
- C. Afetiva
- D. Ambígua
- E. Negativa

PREFEITURA MUNICIPAL DE ITAÍBA – PE
CONCURSO PÚBLICO 2015

15- Em qual das alternativas abaixo houve uma análise correta e de acordo com os ditames da norma padrão da língua:

Você paga este político:

- **Heráclito Fortes (PSB-PI) quer que os ventos sejam patrimônio da União, para o Estado receber royalties a partir da geração de energia eólica.**
- **Silvio Costa (PSC-PE) defende que todo ciclista seja obrigado a emplacar suas bicicletas e pagar licenciamento.**
- **Pastor Franklin (PTdoB-MG) quer que você possa pedir indenização em caso de violação de deveres conjugais__ ou seja, se for traído.**

- A. Em “quer que os ventos sejam patrimônio da União”, a forma verbal ‘sejam’ pode ser substituída por ‘seja’ para concordar com ‘patrimônio’.
- B. A forma correta é ‘heólica’.
- C. Em “todo ciclista seja obrigado”, ‘seja’ pode ser substituído pela locução verbal ‘possa ser’, para dar a ideia de possibilidade.
- D. Em “seja obrigado a emplacar suas bicicletas e pagar licenciamento”, obrigatoriamente deveria ter sido empregada uma vírgula após a conjunção coordenativa ‘e’.
- E. ‘traído’ é acentuada pela mesma regra que ‘baú’.

25 QUESTÕES DE CONHECIMENTOS ESPECÍFICOS

16 – Ao final do quarto ciclo, depois de terem vivenciado inúmeras situações de aprendizagem, os alunos dominam alguns conteúdos e procedimentos. Para avaliar esses domínios, têm-se como proposta os seguintes critérios, EXCETO:

- A. Dimensionar, em uma única temporalidade, as formas de organização políticas nacionais e internacionais.
- B. Reconhecer diferenças e semelhanças entre os confrontos, as lutas sociais e políticas, as guerras e as revoluções, do presente e do passado.
- C. Reconhecer características da cultura contemporânea atual e suas relações com a História mundial nos últimos séculos.
- D. Reconhecer algumas diferenças, semelhanças, transformações e permanências entre idéias e práticas envolvidas na questão da cidadania, construídas e vividas no presente e no passado.
- E. Reconhecer a diversidade de documentos históricos.

17 - “O mesmo aconteça a todo aquele que se atrever a pular sobre as muralhas de Roma”.

Esta frase foi dita por:

- A. Enéas, ao ocasionar uma chacina dos invasores de Roma.
- B. Enéas, após ter lutado na sua cidade na Grécia, que veio fugido e chegado à Lácio, onde casou com uma filha de um rei latino.

- C. Numitor, rei de Alba Longa, ao construir uma muralha ao redor da cidade e ter matado Rea Silva.
- D. Amúlio ao decretar que os gêmeos Rômulo e Remo fossem jogados na lagoa, utilizando o termo muralha como uma referência aos seus poderes na cidade de Alba Longa.
- E. Rômulo, ao matar seu irmão Remo por ele ter pulado por cima dos sulcos abertos do qual iria fundar futuramente Roma.

18 - Ao regressar a Roma, César foi proclamado ditador vitalício. Suas principais reformas foram, EXCETO:

- A. Limitou o poder dos governadores das províncias e concedeu cidadania aos gauleses cisalpinos.
- B. Reduziu o poder do Senado ao de simples conselho consultivo.
- C. Distribuiu trigo e dinheiro aos soldados, combatendo, no entanto, o parasitismo, pois reduziu de 300.000 para 150.000 os que viviam à custa do Estado.
- D. Com uma anistia ampla, evitou perseguições e obrigou aos latifundiários de Itália a restringirem o desenvolvimento crescente da escravidão, fazendo com que, entre seus servidores, metade fosse composto de homens livres.
- E. Encarregou o sábio Sosígenes de reformar o calendário, que já apresentava uma diferença de oitenta dias em relação ao curso normal das estações. Para correção do erro, determinou-se que o ano 45 a. C. tivesse 445 dias e fixou-se a duração do ano solar em 365 dias e seis horas.

19 - Os primeiros anos do Estado Islâmico estão intimamente ligados ao desenvolvimento da religião. Maomé não havia conseguido muitos adeptos em Meca. No entanto, em Iatreb, foi recebido como um líder messiânico. A sua fuga de Meca para Iatreb é denominada:

- A. Hégira.
- B. Medinat-em-Nabi.
- C. Muharram.
- D. Rajab.
- E. Dhu al-Hija.

20 – Woodrow Wilson, presidente dos Estados Unidos durante a Primeira Guerra Mundial, propôs nos Catorze Princípios um programa de realização da paz. Estavam entre estes princípios, EXCETO:

- A. Abolição da diplomacia secreta.
- B. Evacuação da Rússia.
- C. Independência da Polônia.
- D. Revisão do mapa espanhol cujas fronteiras deveriam obedecer ao princípio de nacionalidade.
- E. Criação de uma “Liga das Nações”.

21 – Os hicsos deixaram para os egípcios importantes contribuições, que incluem, EXCETO:

- A. O uso do cavalo.
- B. O carro de guerra.
- C. Tear vertical para fabricar tecidos.

PREFEITURA MUNICIPAL DE ITAÍBA – PE
CONCURSO PÚBLICO 2015

- D. Introdução da fundição em ferro.
- E. Introdução do gado zebu na pecuária.

22 – Observe o texto a seguir sobre a Grécia Clássica:

Péricles transformou Atenas:

“...Péricles continuou a reforma política de _____, permitindo a entrada, no _____, dos proprietários(_____). Aumentou o poder de _____ (assembleia popular), que tomava decisões sobre a paz e a guerra. A _____ tinha, agora, seus membros escolhidos entre todos os cidadãos...”

A alternativa que preenche corretamente e respectivamente as lacunas é:

- A. Zeugitas / arcontado / efiates / eclésia / bulé.
- B. Efiates / zeugitas / arcontado / bulé / eclésia.
- C. Arcontado / Eefiater / zeugitas / eclésia / bulé.
- D. Efiater / arcontado / zeugitas / eclésia / bulé.
- E. Efiater / eclésia / bulé / zeugitas / arcontado.

23 – Às vésperas da primeira guerra mundial, a África dominava-se por, EXCETO:

- A. Possessão belga.
- B. Possessão americana.
- C. Possessão alemãs.
- D. Possessão inglesas.
- E. Possessão francesa.

24 – Quanto às pressões inglesas no Brasil sobre a extinção do tráfico negreiro é INCORRETO afirmar:

- A. O Brasil apresentava-se como o segundo maior número de escravos negros entre as nações latino-americanas, perdendo apenas para as colônias espanholas.
- B. Por ocasião da transferência da Corte portuguesa para o Rio de Janeiro em 1808, a Coroa britânica impôs um prazo a Dom João para interrupção do tráfico negreiro entre África e Brasil.
- C. A promessa de extinção foi reafirmada pelo governo brasileiro, quando a Inglaterra reconheceu a Independência do Brasil, e formalizada no ano de 1831, porém, essa proibição de tráfico foi ignorada devido a expansão da cafeicultura.
- D. Em 1845, a Real Marinha Britânica passou a invadir as águas territoriais brasileiras para capturar embarcações suspeitas de transportar negros cativos.
- E. Em 1850, o Império brasileiro declarou extinto o tráfico de negros. Sendo cumprido sob a supervisão da Marinha Inglesa.

25 – Quanto a Balaiada no Maranhão, indique a alternativa INCORRETA:

- A. Teve como base a revolta da população escrava, insatisfeitos com seus senhores, ocasionada pela crise econômica cafeeira.
- B. Seu principal líder foi Manuel Francisco dos Anjos Ferreira, um fabricante de balaios.

- C. Em 1839, os balaios tomaram a cidade de Caxias, enquanto os escravos foragidos formavam quilombos nas matas.
- D. As lutas estenderam-se por cerca de três anos, e causaram grandes prejuízos aos fazendeiros.
- E. Em 1840, os balaios renderam-se, seus líderes foram mortos, mas, muitos rebeldes foram anistiados com a decretação da maioria de Dom Pedro II.

26 – Sobre o regime militar é INCORRETO afirmar:

- A. Em 1969, o presidente Costa e Silva afastou-se do cargo por motivo de doença, porém, seu substituto Pedro Aleixo, foi impedido de assumir a presidência pelos ministros militares, que formaram uma junta para assumir provisoriamente o poder.
- B. Em 1969, 240 oficiais-generais indicaram Emílio Garrastazu Médici, ex-chefe do Serviço Nacional de Informação, para presidente da República.
- C. O Congresso Nacional ficou 10 meses em recesso e teve 93 dos seus deputados cassados, sendo reaberto para oficializar a escolha do terceiro presidente militar, onde apenas os parlamentares arenistas participaram da votação.
- D. Em 1970, um decreto-lei fortaleceu a censura prévia à imprensa, onde as redações dos jornais passaram a ser controladas por censores da Polícia Federal.
- E. Em 1970, a Vanguarda Política Partidária e a Ação Revolucionária Nacional prenderam o cônsul do Japão e os embaixadores da Alemanha e da França, chamando a atenção da opinião pública internacional para repressão política no Brasil.

27 – O primeiro líder político da União das Repúblicas Socialistas Soviéticas foi:

- A. Vladimir Lenin, que realizou uma reforma agrária com o objetivo de planejar a produção agrícola.
- B. Alexei Rykov, que com a nova política agrícola, conseguiu exportar grande parte do cereal produzido no País.
- C. Joseph Stalin, que impôs uma reforma agrária em que foram estabelecidos dois tipos de propriedades de terra: os kolkhozes e os solvkhozes.
- D. Gueorgui Malenkov, que proporcionou uma reorientação da economia soviética para a produção de bens de consumo em detrimento da indústria pesada.
- E. Karl Marx, que revolucionou a economia do país com seus conceitos econômicos e morais.

28 – Referente à cultura e sociedade na época moderna é INCORRETO afirmar:

- A. O filósofo e matemático Frances René Descartes afirmava que a fonte da verdade é a razão e não a autoridade, seja ela política ou religiosa.
- B. Um dos cientistas mais importantes dessa época foi o físico inglês Isaac Newton que se dedicou a explicar com os corpos celestes se movimentavam de forma constante e ordenada.

PREFEITURA MUNICIPAL DE ITAÍBA – PE
CONCURSO PÚBLICO 2015

- C. Torricelli afirmava que a maldade ou a bondade do homem não são determinantes divinas, mas encontram-se fortemente condicionadas às características da sociedade na qual as pessoas vivem.
- D. A igreja da Contra-Reforma passou a estimular os artistas a produzirem uma arte religiosas monumental e dramática, que tivesse uma função catequizadora, denominando de Barroco.
- E. Na literatura surgem Shakespeare, Racine e Cervantes.

29 – A Fronda dos príncipes foi uma:

- A. Teoria que defendia a existência de um estado forte na Inglaterra.
- B. Teoria que servia para mostrar que o governo absolutista era desejado por Deus para felicidade dos povos.
- C. Rebelião da nobreza contra o poder central em Paris.
- D. Uma rebelião do poder central contra a nobreza em Paris.
- E. Teoria do Poder absolutista que concentrava o poder na figura do rei.

30 – Referente às guerras brasílicas, indique a alternativa INCORRETA:

- A. Desde o início de 1630 encontravam-se os territórios das capitanias do norte do Brasil ocupados pelos exércitos e marinha da Companhia das Índias Ocidentais, uma empresa holandesa com sede em Amsterdã formada por capitais das diversas províncias sob a direção dos Estados Gerais.
- B. Insatisfeitos com a dominação holandesa, os habitantes de Pernambuco resolveram pegar em armas, em junho de 1645, quando da proclamação da Insurreição Pernambucana.
- C. Em 1647, o Rei de Portugal, D. João IV, tomando ciência da impossibilidade de conter a fúria dos naturais de Pernambuco, resolve apoiar com mais empenho os insurretos quando nomeia para o cargo de comandante - chefe das tropas luso-brasileiras o General Francisco Barreto de Menezes.
- D. Na primeira batalha dos Guararapes, os exércitos locais possuíam grande quantidades de homens, divididos em quatro terços, comandados pelos mestres-de-campo André Vidal de Negreiros e Henrique Dias, o governador dos índios, capitão-mor Filipe Camarão, e o governador dos pretos, João Fernandes Vieira, não dispo de qualquer peça de artilharia.
- E. Nas Guerras Brasílicas, os conhecimentos militares postos em prática nas guerras de Flandres e do Alentejo cediam lugar à malícia e ao elemento surpresa, desenvolvidos pelos índios, e pela improvisação, das guerras de emboscadas, obedecendo à topografia e à vegetação do terreno, tudo aliado ao denodo dos combatentes e sua inigualável técnica em manobrar com a espada.

31 – São características do Programa Fascista Italiano, EXCETO:

- A. Nacionalismo - os italianos pretendiam ampliar sua influência nos Balcãs e no Mediterrâneo.

- B. Sufrágio feminino, voto aos 18 anos.
- C. Criação de uma nova constituição, com poderes concentrados no Executivo.
- D. Jornada de 8 horas.
- E. Aprimoração e divulgação do campesinato.

32 - Para conduzir suas ações, os sistemas de ensino, os estabelecimentos e os professores terão como referência, entre outros pertinentes às bases filosóficas e pedagógicas que assumem diversos princípios. Um deles é o fortalecimento de identidades e de direitos, que inclui, EXCETO:

- A. O desencadeamento de processo de afirmação de identidades, de historicidade positivada.
- B. O rompimento com imagens negativas forjadas por diferentes meios de comunicação, contra os negros e os povos indígenas.
- C. O esclarecimento a respeito de equívocos quanto a uma identidade humana universal.
- D. O combate à privação e violação de direitos.
- E. A ampliação do acesso a informações sobre a diversidade da nação brasileira e sobre a recriação das identidades, provocada por relações étnico-raciais.

33 - Assinada em Paris, por 18 Estados, que estabeleceram um Escritório Internacional de Pesos e Medidas voltado para a internacionalização do sistema decimal; ele tinha sido precocemente adotado no Brasil, mas encontrou sérias resistências nos países anglo-saxões.

Esta é a descrição de que acordo e organização econômica multilateral:

- A. Convenção Telegráfica Internacional
- B. Convenção Internacional do Metro
- C. Convenção Telegráfica Internacional
- D. Convenção Postal Universal
- E. Convenção criando a União para a proteção da propriedade industrial

34 – São Medidas fundamentais da Revolução Pernambucana 1817, EXCETO:

- A. Convocação de uma Assembléia Constituinte.
- B. Diminuição dos soldos dos oficiais e soldados.
- C. Abolição de vários impostos.
- D. Compra de armas e munições.
- E. Facilitação do pagamento das dívidas junto à extinta Companhia de Comércio de Pernambuco e Paraíba.

35 – São Parâmetros Curriculares de 6º ao 9º ano, EXCETO:

- A. Cultura, Trabalho, organização social, relações de poder e representações.
- B. Cultura X Civilização.
- C. História Social ou Sociocultural.
- D. História Local, história do lugar – articulação entre o mais próximo e a história nacional, regional, mundial.
- E. Visão da história como processo: temas e conceitos.

PREFEITURA MUNICIPAL DE ITAÍBA – PE
CONCURSO PÚBLICO 2015

36 – O princípio das ações educativas de combate ao racismo e a discriminações encaminha para, EXCETO:

- A. A conexão dos objetivos, estratégias de ensino e atividades com a experiência de vida dos alunos e professores, valorizando aprendizagens vinculadas às suas relações com pessoas negras, brancas, mestiças, assim como as vinculadas às relações entre negros, indígenas e brancos no conjunto da sociedade.
- B. A crítica pelos coordenadores pedagógicos, orientadores educacionais, professores, das representações dos negros e de outras minorias nos textos, materiais didáticos, bem como providências para corrigi-las.
- C. A compreensão de que a sociedade é formada por pessoas que pertencem a grupos étnico-raciais distintos, que possuem cultura e história próprias, igualmente valiosas e que em conjunto constroem, na nação brasileira, sua história.
- D. Condições para professores e alunos pensarem, decidirem, agirem, assumindo responsabilidade por relações étnico-raciais positivas, enfrentando e superando discordâncias, conflitos, contestações, valorizando os contrastes das diferenças.
- E. Valorização da oralidade, da corporeidade e da arte, por exemplo, como a dança, marcas da cultura de raiz africana, ao lado da escrita e da leitura.

37 – Dos Conteúdos de História para o segundo ciclo, com o eixo temático: história das organizações populacionais, Das contextualização dos processos de deslocamento de populações para o território nacional inclui, EXCETO:

- A. Estudo dos costumes de diferentes regiões: identificação de populações locais que possuem descendência diferenciada, suas descendências e costumes específicos.
- B. Identificação das populações nativas locais (indígenas), seu modo de vida e os confrontos com populações europeias.
- C. Formas de deslocamentos de populações africanas para a América, origens dos povos africanos e seu modo de vida, as condições de vida estabelecidas para os africanos no Brasil, locais de fixação, deslocamentos posteriores, em diferentes épocas, no território nacional.
- D. Contextos de deslocamentos de outros grupos de imigrantes (europeus e asiáticos nos séculos XIX e XX), seu modo de vida e sua inserção nas atividades econômicas nacionais.
- E. Momento da chegada e formas de dominação dos portugueses no território nacional.

38 – Nos Recursos didáticos com atividades com o tempo, no trabalho com os alunos, no que se refere aos domínios em relação ao conhecimento cultural e social das medições de tempo, pode-se trabalhar uma série de atividades envolvendo calendários, dos quais é INCORRETO afirmar:

- A. Criação de rotinas mensais de atividades, organizando-as em quadros de horário ou agendas, que possibilitem às crianças se organizarem de modo autônomo em relação aos acontecimentos e estudos mensais.

- B. Nas rotinas diárias, registro com os alunos do dia da semana, do mês e do ano, dos aniversários, festas, feriados, dias de descanso, acontecimentos do passado e do presente que estão estudando.
- C. Observação, registro e levantamento de hipóteses sobre as repetições dos fenômenos naturais, como dia e noite, mudanças das fases da lua, da posição do sol no céu, na vegetação, mudanças na temperatura, nos ventos.
- D. Criação de calendários sustentados nas mudanças observadas em relação aos elementos naturais, estabelecendo periodicidades de um mês para o outro, ou de ano para o outro.
- E. Confecção de relógios de sol, ampulhetas, relógios de água (clepsidra).

39 – Das afirmativas abaixo, indique a INCORRETA:

- A. A Alemanha, a Itália e o Japão, após a Primeira Guerra Mundial, continuaram carentes de insumos e matérias-primas para suas indústrias. Segundo a lógica imperialista da época, esses três países se associam em uma aliança expansionista, denominada “Eixo”.
- B. A Sérvia foi impedida pela Áustria de assumir a liderança nos Bálcãs; ela chegaria ao mar pela Albânia, mas a Áustria transformou a Albânia num Estado independente.
- C. Após o assassinato do herdeiro do trono austro-húngaro, Francisco Ferdinando; a Áustria declara guerra à Sérvia, que recebe o apoio da Alemanha; a Áustria recebe apoio da Rússia, que declara guerra a França; desencadeando o choque entre a Tríplice Aliança e a Tríplice Entente.
- D. Os alemães iniciam a guerra submarina, atacando navios americanos; os Estados Unidos entram na guerra aliados à Tríplice Entente, alterando, assim, o equilíbrio europeu.
- E. A Rússia sai da guerra por não ter condições de prosseguir contra a Alemanha; em 1918 a guerra termina; os alemães assinam a rendição e vários tratados de paz são assinados.

40 – Sobre a Conquista de Ceuta é CORRETO afirmar:

- A. Foi uma importante campanha da colonização espanhola da América, iniciada em 1519 e finalizada em 1521 com a derrota do Império Asteca.
- B. Entreposto árabe no norte da África, iniciou a exploração das ilhas e do litoral africano.
- C. Estratégica conquista crucial para o domínio otomano sobre o Mediterrâneo oriental e os Bálcãs.
- D. Série de confrontos armados entre a União Soviética e a República Popular da China (RPC) que ocorreu no zênite da ruptura sino-soviética dos anos 1960, causada pela competição entre os dois modelos de comunismo.
- E. Foi um conflito bélico deflagrado após um fracassado golpe de estado de um setor do exército contra o governo legal e democrático da Segunda República Espanhola.